

Jahresbericht 2003



Segelflug - Motorsegler - Motorflug

Liebe Vereinsmitglieder,

was in den vergangenen Jahren schon zur Tradition geworden ist, wollen wir auch in diesem Jahr beibehalten. Allerdings wurde der Jahresbericht, den es zur Jahreshauptversammlung gibt, heuer etwas anders gestaltet.

Vor vielen Jahren als Einzelblattsammlung einer Vereinsstatistik von Theo Berlinghof ins Leben gerufen, wurde der Jahresbericht von den Segelflugreferenten Ottmar Schmidt und Heinz Pickhard laufend erweitert und verbessert.

Es war nicht meine Idee, sondern vielmehr ein Vorschlag von Gerhard Pachowsky jun., diesen Jahresbericht zu nutzen um einen Rückblick und Ausblick auf das gesamte Vereinsgeschehen zu machen und die Vereinsstatistik mit einigen Beiträgen aufzulockern.

Der erste Versuch dieser neuen Form liegt jetzt vor Euch und falls dieser Bericht positiv ankommt, könnte ich mir gut vorstellen, dass im nächsten Jahr noch mehr Berichte, Informationen und Kommentare erscheinen werden und diese nicht nur von den Vereinsfunktionären. Vielleicht fühlt sich der eine oder andere jetzt angesprochen seiner schriftstellerischen Ader freien Lauf zu lassen.

Meiner Meinung nach ist der erste Anlauf als gelungenen Premiere zu sehen. Ich danke allen die diese Beiträge erstellt haben und last but not least Heinz Pickhard für die Zusammenfassung und das Layout des Jahresberichts 2003.

Für die Flugsaison 2004 wünsche ich allen Vereinsmitgliedern viele positive Flugenerlebnisse und vor allem eine unfallfreie Saison.



1. Vorsitzender

	Seite
Jahresrückblick _____	4
Bericht Segelflugreferent _____	6
Bericht Motorflugreferent _____	7
Ausbildungsbericht _____	9
Was ist neu _____	10
Technik _____	12
Segelflugrückblick _____	13
Vergleichsfliegen _____	15
La Motte ist eine Reise wert _____	16
Startzahlen _____	17
Statistik der Flugzeuge _____	19
Karl-Kölle-Pokal _____	25
Alle Flüge zur DMSt _____	26
Einzelwertung DMSt, BY _____	31
Mannschaftswertung DMSt, BY _____	32
Vergleichsfliegen _____	32
Meisterschaften _____	33
Größte Einzelleistung _____	34
Flüge pro Pilot _____	35
Geschwindigkeit _____	36

Januar

- Die Winterarbeit macht Fortschritte. Neben vielen „Standardarbeiten“, die turnusmäßig anfallen, wird die zweite LS 4 mit einer Bugkupplung ausgestattet.

Februar

- Nachdem Gerhard Pachowsky sen. als Vorstand nicht mehr zur Verfügung steht, wird bei der Jahreshauptversammlung eine nahezu neue Vorstandschaft gewählt. Erster und zweiter Vorsitzender, Schriftführer, Motorflugreferent, Beisitzer und Jugendreferent sind neu in ihren Ämtern. Ein Dankeschön an unsere Vorgänger, sie haben einen tadellos funktionierenden Verein übergeben.

März

- Alle Jahre wieder: „Fluglager in Frankreich“
- Erstmals wird eine Flugplatzpflegeaktion zu Beginn der Flugsaison durchgeführt. Diese Aktion wollen wir künftig jährlich durchführen, da wir ja jetzt Eigentümer des Geländes sind.
- Wegen großer Trockenheit werden bereits zu Beginn der Flugsaison Waldbrandüberwachungsflüge durch die Regierung angeordnet und durchgeführt.

April

- Die Trockenheit hält an und die Waldbrandüberwachungsflüge werden fortgeführt.
- Erstmals findet nach Ostern ein Ferienfluglager statt. Ziel ist es, die Flugschüler schnellstmöglich auf das Vorjahresniveau bzw. zum Alleinflug oder zur Prüfung zu bringen.
- Bei dem Versuch einer Querfeldeinlandung, von Nord nach Süd auf unserem Flugplatz, wird das Fahrwerk des Astir beschädigt.

Mai

- Der Zahn der Zeit hat seine Spuren hinterlassen. An den Hallen sind Sanierungsarbeiten notwendig geworden. Im Mai erneuert unsere „Rentnercrew“ die Dachgiebel der Hallen 1,2 u. 3 und im Herbst 4 u. 5. Die Dächer haben die Stürme Anfang 2004 gut überstanden und somit gezeigt, daß gute Arbeit geleistet wurde
- Eine Überwachung der Wälder aus der Luft ist auch im Mai erforderlich
- Die Schülerfluggemeinschaft Geislingen ist zu Gast auf unserem Flugplatz, gleichzeitig wurde eine Leistungsflugwoche organisiert.
- Unser Schleppflugzeug ist in Weißenburg bei der Clubklasse Spezial eingesetzt.

Juni

- Am Samstag des Fliegerfestes geht ein heftiges Gewitter mit Blitz, Donner und wolkenbruchartigen Regenfällen auf Eichstätt nieder. Nur schnelles Abbauen und Einräumen verhindert größere Schäden. Allerdings fehlen in der Kasse auf Grund dieses Unwetters einige tausend Euro.
- Bei einer Außenladung im Tal wird der Duo an Rumpf und Flächen beschädigt. Dank unseres Luftfahrttechnischen Betriebs und dem tatkräftigen Einsatz fachkundiger Vereinsmitglieder ist der Duo kurze Zeit später wieder einsatzbereit.

Juli

- Am Altstadtfest informieren sich an unserem Stand viele Besucher über den Luftsport.
- Der Fliegerclub beteiligt sich am bayernweit stattfindenden Tag des Luftsports. Die zahlreichen Gäste sind begeistert von unserem Flugzeugpark und nehmen gern das Angebot „Schnupperfliegen zu reduziertem Preis“ an.
- Es ist das Jahr der „kleinen“ Schäden. Nach Astir und Duo, wird bei einer Aussenlandung zwischen Wasserzell und Oberreichstätt der Discus beschädigt. Auch dieser Schaden ist reparierbar, zeigt aber deutlich, wie wichtig es ist die Außenlandefelder im Tal immer wieder zu besichtigen und sich mit dem Thema Aussenlandung zu beschäftigen, da keiner davor gefeit ist.

August

- Mitten in der Flugsaison muss der Motor der „VL“ wegen technischer Probleme ausgetauscht werden. Deswegen kann die „VL“ für mehrere Wochen nicht zum Schleppen verwendet werden.
- Beim diesjährigen Ferienfliegen am Flugplatz, zusammen mit unseren langjährigen Gästen den „Allersbergern“, stoßen unsere Vereinsräume an Ihre Kapazitätsgrenze. Zum ersten Mal müssen wir aufgrund der Trockenheit auf das „heiss“ geliebte Grillen verzichten. Bei hochsommerlichen Temperaturen kommt die Jugend in der „Keller-Disco“ ins Schwitzen.
- Unser Schleppflugzeug ist in Weißenburg bei der Deutschen Clubklasse Meisterschaft eingesetzt.
- Die Waldbrandüberwachungsflüge nehmen kein Ende und die Piloten sind voll ausgelastet. Unsere Flugzeuge sind fast täglich bis zu 4 Stunden in der Luft.
- Dass sich mit der Cessna auch schön Urlaub machen läßt, zeigen uns Barbara und Erich Burghard mit ihrem zweiwöchigen Tripp nach Kroatien.
- Neben dem traditionellen Schnupperfliegen, findet in Zusammenarbeit mit dem Kreisjugendring noch die Veranstaltung „Basteln von Wurfgleitern“ statt. Die Sparte Modellflug übernimmt die Anleitung und Betreuung der Kinder. In unsere Werkstatt wird nicht nur gebastelt, sondern auch aktiv mit den „Flugobjekten“ geflogen und der Spaß steht im Mittelpunkt. So wird bei den Kleinsten bereits das Interesse am Fliegen geweckt.

September

- Zum wiederholten Male wird im Auftrag des LVB ein Flugzeugwartlehrgang in Eichstätt durchgeführt. Zwei Vereinsmitglieder nehmen daran teil und legen ihre Prüfung erfolgreich ab.
- Aufgrund militärischer Probleme auf ihrem Flugplatz bitten uns die Neuburger Flieger das Oberbayerisches Jugendvergleichsfliegen nach Eichstätt zu verlegen. Zahlreiche Jugendliche aus ganz Oberbayern und viele Flugschüler aus unserem Verein nehmen an diesem Wettbewerb teil. Einige Eichstätter qualifizieren sich für eine Teilnahme auf bayerischer Ebene. Organisationstalent und Einsatz unserer Mitglieder gewährleisten einen erfolgreichen Ablauf.
- Beim Bayrischen Jugendvergleichsfliegen eine Woche später in Oberschleißheim qualifiziert sich Roland für das Bundesjugendvergleichsfliegen 2004 in Laucha.

Oktober

- Die Jahresnachprüfung der Segelflugzeuge durch Engelbert geht dank der guten Vorbereitung durch unsere Werkstatteleiter und fachkundige Mitglieder ohne Probleme über die Bühne.
- „Michels-Holzaktion“ - Die beiden Michaels (Kössler und Schneider) leiten eine professionelle Holzaktion. Im Eifer des Gefechtes vergessen sie ganz, bei welchem Baum sie mit dem Umschneiden aufhören müssen.

November

- Segelflugbetrieb geht bis Mitte November und die letzten A-Prüfungen werden noch geflogen.
- Nach der Praxis muß auch die Theorie folgen. Ein Theorieunterricht für Flugschüler in den Räumen des THW wird vom Ausbildungsleiter organisiert. Der Unterricht ist sehr gefragt und viele Schüler auch aus den Nachbarvereinen nehmen daran teil.
- Ein Gönner spendet uns einen VW-Bus, den wir zu einem neuen Startwagen umbauen.
- Der Grundstückstausch im Bereich der Hallen wird beim Notar beurkundet. Nun stehen die Hallen komplett auf unserem eigenen Grundstück.

Dezember

- Bei der Weihnachtsfeier werden vom Nikolaus wieder einige Kindergeheimnisse aus dem Alltag aufgedeckt.
- Die Winterarbeit beginnt, zahlreiche Arbeiten (3000 Std. Kontrolle beim Astir, Einbau Bugkupplung LS4, Restarbeitung nach Landeschäden an Astir, Duo Discus und Discus, Umbau Startwagen, usw....) sind zu erledigen.
- Mit der Umsetzung einer technischen Mitteilung kann der Motor des „CE“ anstatt 1200 Stunden nun 1500 Stunden betrieben werden.
- Abgesehen von kleinen Schönheitsfehlern geht ein erfolgreiches Fliegerjahr zu Ende.

Das letztjährige Wetter wird wohl jedem noch lange in Erinnerung bleiben. Nicht nur wegen der lang anhaltenden heißen Schönwetterperiode, sondern auch wegen der ausgezeichneten Flugbedingungen. Aber nicht nur der Sommer hat gute Flugtage hervorgebracht.

Erstmals wurde in 2003 auch zu Ostern vom 18.-27.4.03 ein Fluglager durchgeführt. Von 310 Segelflugstarts waren alleine 89 Schulstarts mit der ASK13. Außerdem waren durch die, in dieser Jahreszeit noch häufig auftretenden Kaltlufteinbrüchen auch schon schnelle und große Flüge zu verzeichnen.

Weiter ging es dann im zweiten Streckenfluglager, welches erstmals vom 31.5.-9.6.03 vor den Pfingstferien durchgeführt wurde. Es war zwar im Nachhinein nicht das ganz große Hammerwetter mit dabei, aber es konnte doch jeden Tag geflogen werden. So wurden in diesem Zeitraum insgesamt 9166km erflogen. Zwischenzeitig bescherte uns dies in der Vereinswertung in Bayern den 3. und in Deutschland den 9. Platz. In der Endabrechnung wurde das Flugjahr dann auf den 6. Platz in Bayern und auf den 24. Platz in Deutschland abgeschlossen.

Für eine Überraschung sorgte am 13.7.03 Hannes Röpling, als er ohne großen Kommentar das Standarddreieck Eichstätt - Neumarkt - Kelheim - Eichstätt zweimal umrundete. Insgesamt wären das 320km gewesen. Da es aber nach den Regeln eine Zweifachumrundung nicht mehr gibt, wurden ihm nach der Flugwegoptimierung immerhin noch 206km zuerkannt.

Und dann kam schon der besagte heiße Sommer. So waren ausgezeichnete Segelflugbedingungen gegeben und es wurden insgesamt 16720km geflogen. So flogen in dieser Zeit z.B. Viktor 3x größer 600km, Ottmar 2x größer 600km, Theo und Alfred 2x größer 500km. Aber Jürgen Schneider konnte sich, erholend vom Schulbetrieb, mit 2x größer 500km in die Liste der Besten einreihen.

Durch das im letzten Jahr erstmals durchgeführte Online-Wertungsverfahren per Internet konnte eine beachtliche, noch nie in Eichstätt dokumentierte Gesamtstrecke von 76584,2 km bei 298 Flügen gemeldet werden.

Der deutliche Aufwärtstrend in der Statistik der Gesamtstartzahlen seit 1998 geht linear mit einer Zunahme von 15% weiterhin nach oben. Der bisherige Jahresrekord von 1988 mit 6253 Starts wurde um 2 Starts sogar überschritten.

Den größten Zuwachs der Startzahlen verzeichnete hier die Sparte Segelflug mit 26%. Davon überproportional mit der Winde mit einem Plus zum Vorjahr von 40%. Anwohnerfreundlich reduzierten sich hier die F-Schlepps um 29% von 551 auf 391 Starts. Auf hohem Niveau bleibt der Schulbetrieb. ASK13 1215 Starts +14%, beide Ka8ten +35 und +41%. Überdurchschnittlich schnitten alle LS4en ab, hier beträgt die Zunahme zwischen 46 und 36%. Den größten Sprung machte der Discus, welcher für sich mit einer Zunahme von 190% und 107 Starts einen neuen Jahresstartrekord aufstellte.

Eine große Zahl von Schülern, welche eine beachtliche Konstanz an den Tag legen, sowie einige Scheinneulinge, welche Ambitionen für den Streckenflug zeigen, sind das Potenzial der nächsten Jahre und sollte weiterhin ungehinderte Unterstützung erfahren.

Für diese Flugsaison sind die Weichen bereits gestellt:

Der Saisonauftakt in Frankreich vom 6. - 20. März, das Schüler- und Juniorenfluglager in der zweiten Osterferienwoche, vom 9. - 18. April, sowie das Leistungsfluglager vom 15.5. bis 24.5. und das Ferienfluglager mit der Fliegergruppe Feucht/ Allersberg/ Berching vom 2.8. - 13.8. birgt wieder eine hohe Garantie am fliegerischem Vergnügen.

Für die kommende Saison wünsche ich allen viel Erfolg, viele schöne Flüge und Hals und Beinbruch.

Heinz Pickhard
Segelflugreferent

Winterarbeit 2002/2003

Um den Flugbetrieb 2003 wieder aufnehmen zu können, wurden in diesem Winter sehr viele Arbeitsstunden unter der Leitung von Gerhard Pachowsky sen. abgeleistet. Die Wartungsarbeiten an den drei Motormaschinen betrafen dabei vor allem das Austauschen von Benzinschläuchen, die Lackierung einzelner Bauteile und das Instandsetzen der Fahrwerke (einschließlich einer kostenlosen Dusche mit Hydrauliköl für Otti).

Luftrettungsstaffel/Luftbeobachtung

Flugbereitschaft Oberbayern Stützpunkt Eichstätt

Aufgrund der Hochwassersituation im Frühjahr und der Hitzewelle im Sommer 2003 war die Luftrettungsstaffel Eichstätt seit 25.03.2003 fast pausenlos im Einsatz. Oft wurde zweimal am Tag bis zu zwei Stunden geflogen.

Bei der Brandbeobachtung wurden drei Brände lokalisiert, gemeldet und die Einsatzkräfte zum Einsatzort geleitet. So konnte z.B. bei Heiligenkreuz ein Flächenbrand in der Nähe des Weißenburger Forstes und bei Kösching ein Waldbrand entdeckt werden.



Der Streckenverlauf der Brandbeobachtungsflüge führte von Eichstätt nach Beilngries, Vohburg, Autobahnausfahrt Langenbruck, Gerolfing, Strass (Burgheim), Rothenstein und zurück nach Eichstätt.

Dabei wurden 3126 Minuten (also fast 54 Stunden) von folgenden Piloten geflogen:

Grüner Engelbert	66 min
Jägler Arno	712 min
Kölle Karl	80 min
Lang Werner	361 min
Pachowsky Gerhard sen.	361 min
Thanner Peter	600 min
Schön Peter	946 min

F-Schlepp

Bei der Meisterschaft Clubklasse Spezial vom 24.05.03 – 31.05.03 und der Deutschen Clubklasse Spezial vom 27.07.03 – 06.08.03 in Weißenburg war unsere Schleppmaschine D - ENJN mit den Piloten Jägler Arno, Lang Werner und Schön Peter 12 Std. im Einsatz.

Einbau Lycomingmotor

Keiner hat in diesem Jahr damit gerechnet, aber aus technischer Sicht war es unbedingt notwendig – der

Einbau eines neuen Motors in die D - EKVL. Ausschlaggebend hierfür waren nicht identifizierbare Geräusche und zu hohe Temperaturen. In zwanzigstündiger Arbeit wurde von Pachowsky Gerhard sen. und seinen Helfern der neue Motor eingebaut.

Streckenmotorflug

Auch unter den Motorpiloten gibt es Streckenflieger. So flogen Barbara und Erich Burghardt im August mit unserer Cessna nach Kroatien. Mit 1508 km Gesamtflugstrecke in zwei Wochen absolvierten sie eine beachtliche Leistung. Beim Zwischenstopp in Vrsar konnten sie einige Fliegerkameraden, die dort ihren Urlaub verbrachten mit einem Besuch überraschen. Der günstige Spritpreis beim Tankstopp in Portoroz, 0,76 € pro Liter AVGAS, blieb in positiver Erinnerung.

Flug nach Kroatien vom 15.08.03 - 29.08.03

Hinflug:

Eichstätt	→	Gmunden - Laakirchen	220 km
Gmunden	→	Feldkirchen	140 km
Feldkirchen	→	Portoroz	150 km
Portoroz	→	Vrsar	37 km
Vrsar	→	Mali - Losinj	87 km
Mali - Losinj	→	Otok Kornat	120 km
		Gesamt:	754 km

Rückflug:

Dieselbe Strecke mit erster Landung in Portoroz (wegen des günstigen Spritpreises), zweite Landung in Landshut



Barbara und Viktor am Flugplatz Vrsar



Zielort Otok Kornat

Motorwartlehrgang

Beim Motorwartlehrgang Anfang September - abgehalten von Gerhard Pachowsky sen. - wurden zwei neue Flugzeugwarte für den Fliegerclub Eichstätt ausgebildet. Matthias Knapp und Peter Schön dürfen jetzt ganz legal an den Fliegern rumschrauben.

Peter Schön
Motorflugreferent

Die Zahl von 31 Schülern blieb seit dem vergangenen Jahr unverändert hoch. Obwohl einige die Ausbildung abgebrochen haben, ist bis zum Jahresende die gleiche Anzahl von Mitgliedern bei uns wieder in den Verein eingetreten.

Durch die große Gruppe von motivierten Flugschülern war die ganze Saison Hochbetrieb am Eichstätter Flugplatz. Die Startzahlen für den Schulbetrieb an der Winde sind in den letzten vier Jahren kontinuierlich gestiegen

Im Jahr 2000 – 553 / 2001 – 770 / 2002 – 1226 / 2003 – 1478 Starts.

Sonstige Zahlen der Ausbildung:

- Segelflug – Schulstarts an der Winde	1478
- Segelflug – Schulstarts im F – Schlepp	54
- Motorsegler – Schulstarts	93

Gesamtflugzeit in der Segelflugausbildung	316 Std.
Gesamtflugzeit in der Motorseglerausbildung	32 Std.

Abgelegte Prüfungen: Segelflug – Bärle Irmi – Berlinghof Roland – Röpling Hannes
PPL C / PPL B Motorsegler – Kürten Björn

50 Km Flüge: Bärle Irmi – Berlinghof Roland – Röpling Hannes

Die Flugzeugwart-Prüfung legte Schön Peter ab

Der theoretische Unterricht für die Schüler erfolgte parallel zur praktischen Ausbildung während der Flugsaison und am Jahresende mit einem Theorielehrgang an fünf Samstagen mit 45 Stunden in den Räumen der THW.

Das Urlaubsfliegen in Südfrankreich fand wieder in den ersten Märzwochen mit 9 Teilnehmern statt. Die Teilnehmer, die noch keine Alpenflugerfahrung haben, erhalten eine intensive theoretische und praktische Einweisung und bekommen die nötige Fachliteratur, die vom DAeC speziell für dieses Gebiet herausgegeben wurde.

Das Ferienfliegen mit den Allersbergern fand wieder im August statt, das zugleich von den Schülern und Leistungsfliegern genutzt wurde.

Ein Danke an unsere Fluglehrer und alle, die mit Begeisterung am Flugplatz und in der Werkstatt mitgemacht haben.

Ein Dankeschön auch an unseren Vorstandschaff für seine Arbeit.

Ich wünsche Euch eine unfallfreie Flugsaison und viel Freude an der Fliegerei.

Viktor Meyerle
Ausbildungsleiter

„Die Putzteufel“ oder: Wer hilft mit, unsere Vereinsräume regelmäßig zu reinigen?

Wie bereits in einer Mitgliederversammlung im letzten Herbst diskutiert, wollen wir mit Beginn der Flugsaison zusätzlich zum Frühjahrsputz eine regelmäßige Reinigung der Vereinsräume organisieren. Ziel ist es keinen „Pflichtdienst“ für jedes Mitglied einzuführen, sondern auf freiwilliger Basis genügend Helfer zu finden, die sich dazu bereit erklären, sich zum eingeteilten Zeitpunkt um die Reinigung von Toiletten, Küche, Aufenthaltsraum usw. zu kümmern. Da nicht jede Woche alles, aber manches doch gereinigt werden sollte, werden wir auch hier versuchen einen Plan zu entwickeln.

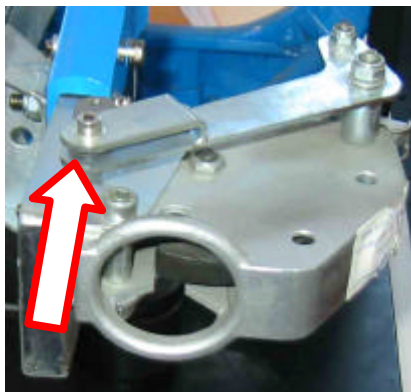
Für alle Freiwilligen (hoffentlich sehr viele!), die sich beteiligen wollen, existiert am Flugplatz eine Liste zum Eintragen. Für die Eingetragenen werden wir einen Plan ähnlich der Werkstatteleiterteilung erstellen. Wer zum vorgesehenen Zeitpunkt nicht kann, tauscht einfach nach Absprache mit einem anderen auf der Liste. Die aufgewendete Zeit zählt selbstverständlich als Arbeitsstunden.

Ziel dieser Aktion ist es, zum einen die Fliegerdamen und sonstigen Mitglieder, die bisher das Reinigen übernommen haben, zu unterstützen und sicherzustellen, dass nicht nur unsere Flugzeuge einen sauberen Eindruck bei den vielen Besuchern hinterlassen, sondern auch unsere Vereinsräume. Aber nicht nur für die vielen Ausflugs Gäste unternehmen wir diese Anstrengungen, sondern auch für uns selbst. Denn ein saubere Toilette, ein sauberer Boden im Aufenthaltsraum und ein sauberer Tisch zum Essen gefällt sicherlich auch jedem von uns besser als der bisher teilweise vorgefundene Zustand.

„Ausgedient“ oder: Wie bring ich das Seil in die Kupplung?

Nach über 30 Jahren und mehreren zehntausend F-Schlepps war es notwendig die Schleppkupplungen unserer Schleppflugzeuge JN und VL wegen Alterserscheinungen auszutauschen. Da der französische Kupplungshersteller sowohl die Produktion als auch die Ersatzteilversorgung bereits vor Jahren eingestellt hat, war der komplette Austausch notwendig.

Mit Hilfe eines Adapters wurden nun Tost Kupplungen, wie in unseren Segelflugzeugen als Bugkupplung verwendet, angebaut.



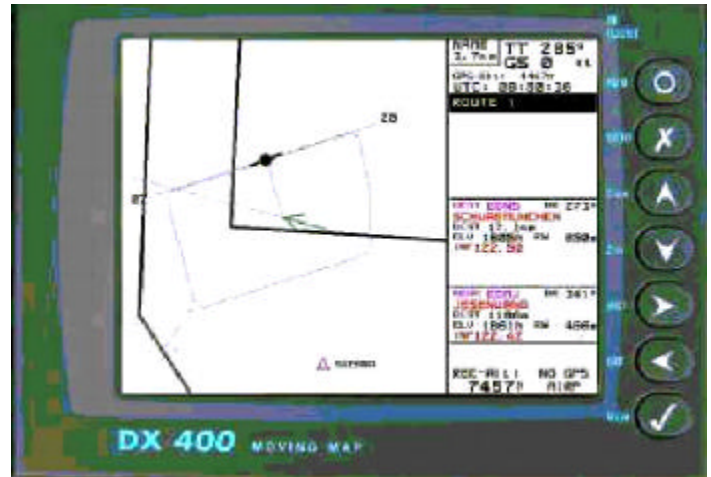
Das Einklinken des Seils erfolgt nun nicht mehr durch Zudrücken des bereits offen stehenden Hakens. Bei den neuen Kupplungen muss durch Drücken am Umlenkhebel die Kupplung geöffnet werden und anschließend der kleine Ring wie am Segelflugzeug eingeklinkt werden. Durch das Loslassen des Umlenkhebels schließt die Kupplung.

Nicht vergessen:
Zugprobe nach dem Einklinken durchführen!!!

Modernisierung

In die Jahre gekommen sind nach mehr als 10 Jahren Nutzung unsere Garmin 100 GPS Geräte in den Motorflugzeugen und Motorseglern. Nachdem einzelne Geräte zeitweise Probleme machen und das GPS der „VL“ den Dienst zwischenzeitlich ganz versagt hat, ist schrittweise der Austausch der Geräte geplant. Eine erste Vorauswahl möglicher Geräte hat bereits stattgefunden. Als Favorit hat sich das DX 400 der Fa. Filser herauskristallisiert. Firma Filser ist auch Hersteller der sieben GPS / Logger Systeme in unseren Segelflugzeugen.

Das DX 400 stellt mit den Kriterien Vereinstauglichkeit, großes Farbdisplay (Bildschirmdiagonale ca. 130 mm), Moving Map mit Jeppesen Database und Festinstallation aus aktueller Sicht das Optimum in Sachen Preis-Leistungsverhältnis dar. Nach Bestätigung der Eigenschaften an einem Leihgerät im Februar wollen wir umgehend die Bestellung und Einrüstung der ersten Geräte noch im Frühjahr durchführen.



Wer an Detaillinfos und einem Handbuch interessiert ist, findet diese unter GPS Systeme auf der Internet Seite der Fa. Filser (www.filser.de).

Termine 2004

06.03.04	bis	07.03.04	Flieger aufbauen / Vorbereitung Flugsaison
06.03.04	bis	20.03.04	Fluglager Frankreich
19.03.04	bis	20.03.04	Fluglehrerfortbildung
Samstag	13.03.04		Flugplatzpflege
Samstag	27.03.04	16 Uhr	Einweisung in Rettungsgeräte
Samstag	27.03.04	19 Uhr	Frühjahrsversammlung (Regeln / Infos / ...)
Frühjahr 04	genauer Termin wird noch festgelegt		Aktion „Saubere Landschaft“ (zus. mit der Stadt Eichstätt)
13.04.04	bis	16.04.04	Ferienfluglager FCE am Flugplatz
19.04.04	bis	23.04.04	LVB - Lehrgang Flugzeugwart
17.05.04	bis	21.05.04	Leistungsflugwoche FCE am Flugplatz
04.06.04	bis	06.06.04	Fliegerfest
02.07.04	bis	04.07.04	Beteiligung am Altstadtfest
02.08.04	bis	13.08.04	Ferienfluglager am Flugplatz
Freitag	06.08.04	13 Uhr 30	Fliegen für Jugendliche (zusammen mit dem Kreisjugendring)
August 04	genauer Termin wird noch festgelegt		Basteln von Wurfgleitern (zusammen mit dem Kreisjugendring)
06.09.04	bis	11.09.04	LVB - Lehrgang Flugzeugwart
November 04	genauer Termin wird noch festgelegt		Jahresnachprüfung Segelflugzeuge / Winde
Samstag	11.12.04	18 Uhr	Weihnachtsfeier im Vereinsheim

Als Luftfahrttechnischer Betrieb anerkannt

Seit über 35 Jahren ist der Fliegerclub Eichstätt als Luftfahrttechnischer Betrieb (LTB) vom Luftfahrtbundesamt anerkannt. Dies ermöglichte seit diesem Zeitpunkt die eigenverantwortliche Durchführung von Jahresnachprüfungen sowie regelmäßige Wartungs- und Instandsetzungsarbeiten an Motorflugzeugen. Im Jahr 1998 konnte unsere Anerkennung auf Segelflugzeuge und Motorsegler in gleichem Umfang erweitert werden.

In fast allen Luftsportvereinen Deutschlands laufen diese Tätigkeiten im Bereich Motorflug bei gewerbetreibenden LTBs ab, was zur Folge hat, dass jährlich sehr hohe Kosten vom Verein zu tragen sind. Bei Segelflugzeugen und Motorseglern werden die Tätigkeiten überwiegend unter dem Dach des Landesverbandes ausgeführt. Auch hier müssen selbstverständlich für die Tätigkeiten der Prüfer der Landesverbände (z. B. Jahresnachprüfung / Befundung nach Defekt oder Beschädigung) die Kosten getragen werden.

Möglich wurde der Aufbau des Luftfahrttechnischen Betriebes im Verein dadurch, dass dem Verein zwei Prüfer für Luftfahrtgerät mit den entsprechenden Berechtigungen zur Verfügung stehen. Durch unsere beiden Mitglieder

Gerhard Pachowsky sen.	Prüfer Klasse 1 (Motorflug)
Engelbert Grüner	Prüfer Klasse 3 und 5 (Segelflug / Mose / Ultralight)

werden im Jahr 16 Jahresnachprüfungen, ca. 20 Stundenkontrollen und mehr als 30 Instandsetzungsarbeiten durchgeführt und dokumentiert.

Aber nicht nur das Fachpersonal ist für einen LTB notwendig, sondern auch zahlreiche andere Forderungen müssen erfüllt sein. So sind in einem technischen Betriebshandbuch (TBH) sämtliche zulässigen Aktivitäten und Abläufe festgelegt und beschrieben. Wichtige Positionen wie Prüfleiter, technischer Leiter, Piloten für Prüfflüge sind namentlich benannt. Auch ist festgelegt, welche technische Ausrüstung vorhanden sein muss und in welchem Zyklus diese z. B. zu eichen und zu kalibrieren ist. Die Ausstattung umfasst nicht nur Standardwerkzeuge, sondern auch zahlreiche Spezialwerkzeuge (geeichte Flugzeugwaagen / geeichte Drehmomentschlüssel / Spezialwerkzeuge für Zündsysteme / Ausrüstung für Arbeiten an Kunststoffteilen / ...). Die Bevorratung von Verschleißteilen ist notwendig.

Um sicherzustellen, dass die gesetzlichen Bestimmungen, Festlegungen im TBH und Qualitätsstandards eingehalten werden, erfolgt regelmäßig, fast jährlich, eine Überwachung durch das Luftfahrtbundesamt. Hierbei wird zum einen die Dokumentation der durchgeführten Tätigkeiten geprüft, zum anderen auch die technische Ausrüstung incl. unserer Werkstätten und Lackiererei betrachtet.

Neben dem Fliegerfest ist der LTB ein wesentliches Standbein, das zur Entwicklung unseres Vereins und Flugzeugparks beigetragen hat und beiträgt, da durch ehrenamtliche Tätigkeit von ausgebildetem Fachpersonal hohe Wartungs- und Instandsetzungskosten gespart werden. Rund die Hälfte der jährlich von Mitgliedern geleisteten ca. 6000 Arbeitsstunden werden für Tätigkeiten unter dem Dach des LTB's erbracht. Um auch zukünftig auf dieses Standbein zählen zu können, ist zahlreiches Mithelfen erforderlich. Aber nicht nur die Mithilfe bei auszuführenden Arbeiten ist notwendig, sondern auch das Opfern von Freizeit für die Teilnahme an technischen Lehrgängen wie Flugzeugwart, Flugzeugschweißer oder Werkstattdleiter. Interessierte sind jederzeit willkommen und sollten sich mit der Vorstandschaft in Verbindung setzen.

Gebirgsstreckenfluglager in La Motte in Frankreich

Saisonauftritt in La Motte war wieder in der Zeit vom 08.3.2003-22.3.2003. Mit von der Partie waren wieder Viktor Meyerle, Karl-Heinz Ludwig, Michael Hoedt, Swen Richter, Markus Pflüger, Silke Wirsing, Ottmar Sichert, sowie erstmals Ottmar Schmidt und Theo Berlinghof. So wurden 52 Starts und 149 Stunden mit zwei LS4, ASW 20 und DuoDiscus erfolgen.

Streckensegelflug in Eichstätt

Durch das in diesem Jahr erstmals durchgeführte Online-Wertungsverfahren per Internet konnte eine beachtliche Gesamtstrecke von 76584,2 km bei 298 Flügen gemeldet werden. Im Vergleich zum Vorjahr: Dort waren es noch 33811 km bei 218 Flügen.

Den punkthöchsten gelang Wolfgang Ludwig am 19.07.03 von La Motte aus mit seiner LS7 mit 755,7 km und 712,92 Punkten. Am gleichen Tag flog Karlheinz Ludwig 755,98 km, bekam aber mit der DG200 nur 687,3 Punkte.

Den punkthöchsten und zugleich längsten Flug nach DMSt (nur Flüge der Einzelwertung in Deutschland) gelang Heinz Pickhard am 24.04.03 von Eichstätt mit dem DuoDiscus mit 694,49 km und 631,35 Punkten.

Die höchste Schnittgeschwindigkeit nach DMSt-Online erreichte ebenfalls Heinz Pickhard mit dem Ventus am 21.04.03 mit einem Schnitt von 111,6km/h über 509,23 km.

Den höchsten Schnitt auf einer Meisterschaft gelang Eckhard Wehnert am 5.8.03 mit 112,2 über

358,6 km

Die meisten Flüge mit 33 gemeldeten sowie auch die meisten km mit 10478 erflog Karlheinz Ludwig.

Daraus ergeben sich folgende Streckenmuster (in der Klammer die Anzahl in 2002):

<100km	60 (92)
100-200km	75 (66)
200-300km	74 (31)
300-400km	43 (22)
400-500km	28 (3)
500-600km	18 (3)
600-700km	8 (0)
>700km	2 (0)

Vereinswertung in Bayern

Vereinswertung

6. (10.) Platz Fliegerclub Eichstätt
41 (39) Teilnehmer
298 (219) Flüge
76584,20 km (33811) km

Juniorenstiftung

Pilot	DMSt-km		Vergleichsfliegen		Förderbetrag
	km	Betrag	Teilnahmen	Betrag	
Hannes Röpling	700,88	70,09 €	2	50,00 €	120,09 €
Roland Berlinghof	265,9	26,59 €	2	50,00 €	76,59 €
Florian Berger			2	50,00 €	50,00 €
Michael Schneider			2	50,00 €	50,00 €
Michael Kössler			2	50,00 €	50,00 €
Claudius Spiegel			1	25,00 €	25,00 €
Raphael Henke			1	25,00 €	25,00 €

Windenstarts auf dem Flugplatz Eichstätt

Schlepps	
Berlinghof Roland	417
Klam Dr. Rüdiger	354
Smalla Jürgen	249
Apel Friedrich	246
Ludwig Karlheinz	209
Röpling Hannes	207
Berlinghof Theo	188
Sichert Ottmar	111
Hoedt Michael	109

F-Schlepps auf dem Flugplatz in Eichstätt

	Starts	Stunden
Kölle Karl	66	8,6
Jägle Arno	55	6,68
Mauer Gerhard	45	4,75
Lenk Dr. Erwald	39	4,2
Hofmann Jürgen	33	4,43
Schön Peter	33	3,35
Reuthlinger Helmut	25	2,73
Spiegel Dr. Hans	20	2,45
Thanner Peter	14	1,57
Pachowsky Gerhard	10	1,18
Lang Werner	4	0,55
Ehle Christoph	3	0,33

Schul- und Einweisungsstarts im Segelflug (ASK13 und Duo) der Fluglehrer auf dem Flugplatz Eichstätt

	Starts	Winde	F-Schlepp	Stunden
Schneider Jürgen	253	240	13	40,78
Röpling Jörg	143	138	5	13,47
Kölle Karl	138	131	7	17,47
Kürten, Björn	134	126	8	25,9
Hofmann Jürgen	119	113	6	18,25
Schmidt Ottmar	62	59	3	20,95
Meyerle Victor	31	24	7	34,57
Wehnert Ecki	27	15	12	4,28

Oberbayrisches Jugendvergleichsfliegen 2003 in Eichstätt

Als die ersten Teilnehmer am Abend des 12. September am Flugplatz Eichstätt eintrafen, war der stressigste Teil der Organisation wie das Anschreiben der anderen Vereine, der Essensbeschaffung und das Abklären der Zuschüsse schon lange abgeschlossen. Neuburg und Kelheim (sind eigentlich nicht mehr Oberbayern, durften aber trotzdem teilnehmen) schleppten ihre Flugzeuge auf Grund der Nähe zu Eichstätt zu uns. Der Rest kam über den Landweg, und es waren nicht wenige. Insgesamt hatten wir 42 Teilnehmer, was ein absoluter Rekord für ein Bezirksvergleichsfliegen ist. Auch die Zahl der Eichstätter Teilnehmer war nicht grade gering, an der Zahl waren wir sieben, mit von der Partie waren Flo, Roland, Raphael, Blinky, Michl, Claudius und zu guter letzt ich.

Mit dem Aufstellen der Zelte und dem Verzurren der Flugzeuge bzw. Abstellen der Hänger konnte zum gemütlichen Teil des Abends übergegangen werden. Am Samstagmorgen, nachdem auch noch die letzten Vereine eingetroffen waren, konnte das Oberbayrische Jugendvergleichsfliegen 2003 mit Jürgen Hofmanns ausführlichem Briefing eröffnet werden. Es wurden noch die letzten Einweisungsstarts durchgeführt, was sich auf Grund der hohen Teilnehmerzahl doch etwas in die Länge zog. Als diese noch am Vormittag beendet waren, begannen wir mit dem ersten Wertungsdurchgang, welcher aus einem sauberen Start, Rollübungen und einer Ziellandung mit Slip im Endteil bestand. Manche meisterten diese Übung sehr gut, andere, wie Claudius und ich, auf Grund von Siegesicherheit bzw. mangelnder Übung eher mittelprächtigt und andere wiederum gefährlich. Auf Grund der hohen Startfrequenz konnten wir den zweiten Durchgang, der im Prinzip dasselbe ist wie der erst, nur dass die Rollübungen durch Achter mit 45° Querneigung ersetzt wurden. Am Abend war dann sogar noch so viel Zeit bis Sunset, dass ich noch mein, wie Frank Knödler es so treffend bezeichnete „Hormonflügge“ durchführen konnte. (Ich wehre mich bis heute gegen diese Bezeichnung) Mit dem Verstauen der Flieger in der Halle bzw. im Hänger, konnten wir nahtlos zum Abendessen übergehen. Abends wurden die Halle 1 und das Vereinsheim von sämtlichen Teilnehmern bzw. Helfern in Beschlag genommen. Nachdem einige früher und die anderen sehr viel später ins Bett gekommen waren, ging es beim Frühstück am Sonntagmorgen eher besonnen zu. Mit dem zügigen Durchführen des letzten Durchgangs, der eine Fahrtkurve beinhaltete, war der fliegerische Teil beendet. Gegen Mittag fand anschließend noch die Siegerehrung statt, welche von den Eichstättern für Roland am besten verlief, er belegte den 3. Platz hinter zwei Neuburgern (die sind einfach zu gut für uns). Letztendlich qualifizierten sich Roland, Flo, Michl, Blinky und (wenn auch über Umwege) ich für das bayrische Vergleichsfliegen in Schleißheim.

Fazit: Mal wieder eine nette Veranstaltung, die hoffentlich nächstes Jahr in Mühlendorf fortgesetzt wird.

Hannes Röpling

► La Motte ist eine Reise wert

FLIEGERCLUB
EICHSTÄTT e. V.

So oder ähnlich werden alle urteilen, die schon einmal dort geflogen sind. Unser Segelflugreferent Heinz Pickhard hat mich deshalb ersucht, für den Teil der Eichstätter Segelflieger, die diesen kleinen Flugplatz in Südfrankreich noch nicht kennen, einen Bericht zu schreiben, damit sie verstehen, warum wir jedes Jahr diese lange Reise unternehmen.

Voraussichtlich wird das ‚1. Thermische Jagdgeschwader Eichstätt‘ auch im März 2004 wieder mit einem größeren Konvoi von Segelflugzeugen nach Frankreich aufbrechen – darunter auch das ‚Flaggschiff Duo‘ und der ‚Aufklärer V2‘.

Madame Caroline, la Présidente de Club de Vol à Voil de la Battic Neuve, erwartet uns schon und wird natürlich, wie das so Sitte ist, mit drei Küsschen begrüßt.

Es begann im Jahr 1992. Auf der Rückreise von St. Auban – Wolfgang hatte an einem Trainingslager der Junioren teilgenommen – besuchten wir den Flugplatz la Motte. Dort hielt sich ein Freund von Wolfgang – Oliver Springer – mit einer Gruppe von Segelfliegern auf. Er hatte uns eingeladen, wir sollten uns den Platz mal ansehen. Wir wurden vom Flugplatzchef, Jean Pierre, ganz herzlich empfangen und sogleich eingeladen, einige Tage zu bleiben und zu fliegen.

Und seit dieser Zeit besuchen wir unsere Fliegerkameraden pünktlich zum Saisonbeginn. Leider ist Jean Pierre vor einigen Jahren bei einem Flugunfall ums Leben gekommen. Wir werden ihn nie vergessen – er hatte eine ganz besondere Ausstrahlung.

Unsere begeisterten Berichte zeigten in Eichstätt Wirkung. Bald begleiteten uns weitere Kameraden. So wuchs die Zahl der ‚La Motte-Fans‘ Jahr um Jahr. Und inzwischen gibt es auch jede Menge lustiger Geschichten, die oft am Lagerfeuer die Runde machten. Berichtet wird da von: Flugerlebnissen – Höhenrekorden – wassergetriebenen Dieselmotoren – vertauschten Höhenrudern – und nicht zu vergessen natürlich von unseren Besuchen im Restaurant ‚De la Cascade‘, ein Ritual, das wir uns zweimal pro la Motte-Aufenthalt zusammen mit den französischen und allen anderen anwesenden Fliegerkameraden leisten. Wir genießen dort die vorzüglichen Creationen der provençalischen Küche.

Die fliegerischen Möglichkeiten in den französischen Alpen sind weit gestreut und bieten alles, was sich ein Segelflieger wünscht. Das gilt sowohl für Anfänger als auch für Fortgeschrittene und ‚Profis‘. Fliegen im dynamischen Hangwind, starke Thermikströmungen, die manchmal das Aufsteigen über 3000 m ermöglichen, Wellenaufwinde, die das Fliegen bis an die Grenzen der Flugbeschränkungsflächen erlauben. Für die noch weniger Geübten im Gebirgsflug besteht die Gelegenheit, in unserem Duo mit zufliegen. Zusätzlich gibt es auch das Angebot, mit einem französischen Fluglehrer und auf Flugzeugen des dortigen Clubs zu fliegen, - dies wurde allerdings bisher noch wenig genutzt. Natürlich unternehmen wir auch gemeinsame Flüge mit 2 – 4 Flugzeugen. Alle Teilnehmer, ganz besonders diejenigen, welche zum ersten Mal einen Streckenflug über dem Hochgebirge miterleben, sind begeistert von den Eindrücken. Im Kreis der Kameraden am abendlichen Kaminfeuer lässt man dann noch einmal die Eindrücke vorbeiziehen: Den Aufstieg am Blachere – den Anflug zum Blayeul – die Querung zur Blanche – den Vorflug zur Dormilouse – den Sprung zum Morgon und weiter über einen Arm des Lac de Serre-Poncon zum Guillaume, wo die erforderliche Höhe zum Weiterflug in das obere Durancetal erklommen wurde, - St. Crepin lag unter uns – an den östlich gelegenen Bergriesen des Durancetals stiegen wir weit über 3000 m - zum Greifen nahe nun schon unser Ziel – die Festungsstadt Briancon. Weit reichte von dort der Blick über die noch tiefverschneite Hochgebirgs-Landschaft der Encrins- die Eindrücke waren gewaltig – ein Erlebnis besonderer Art. Wir nahmen wieder Kurs nach Südwesten – erreichten erneut den riesigen Stausee Lac de Serre-Poncon – unsere Höhe war ausreichend für einen Endanflug zu unserem Flugplatz La Motte. Noch über Grathöhe kamen wir am Malaup unserem nördlichen Hausberg - an. Die Anspannung war gewichen, langsam sanken wir tiefer- die Abendsonne ließ alles in einem zauberhaften Licht erscheinen, im Tal lag schon ein Hauch von Dämmerung – eintauchend in den Bergschatten glitten wir der Landebahn entgegen.

Ein Traumtag ging zu Ende, noch lange beschäftigte uns das Erlebte.

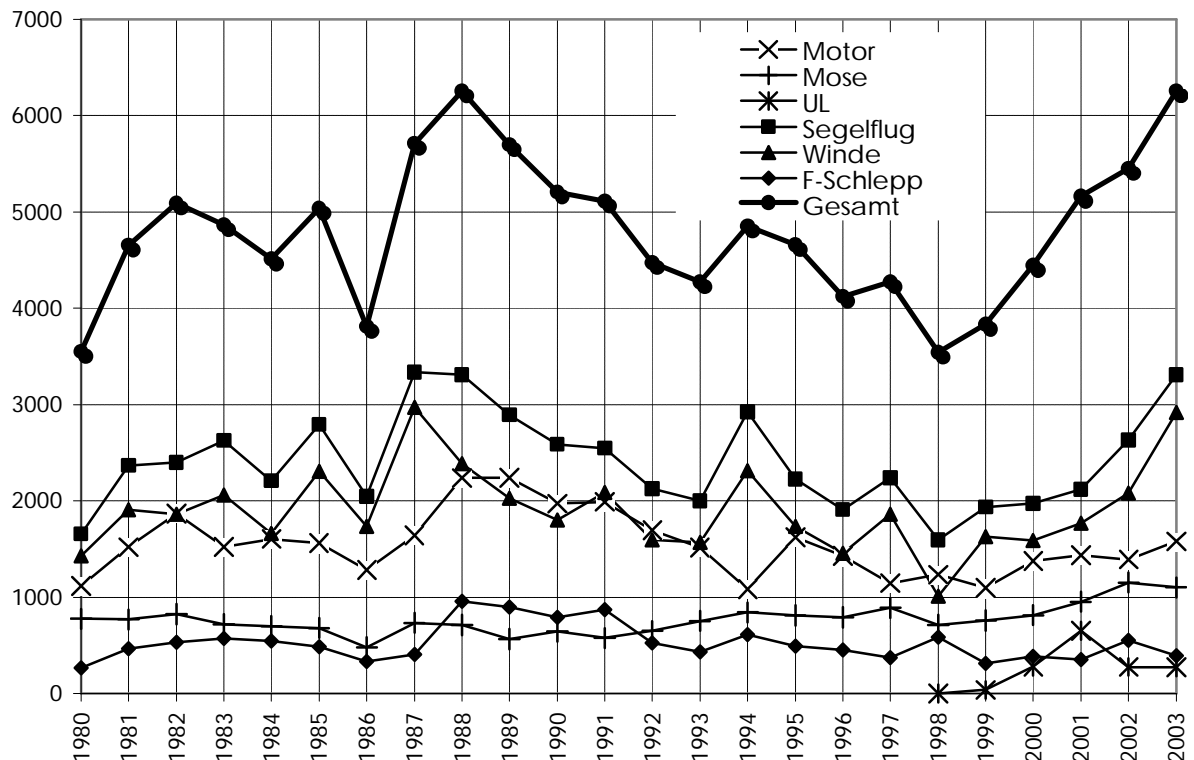
Die Flammen des Kaminfeuers werden schwächer, die Weinflaschen sind fast geleert. Die Stimmung ist bestens und alle fühlen sich wohl in unserer schönen Herberge – La Ferme de ‚La Bâtie Neuve‘ à la Motte du Caire – liebevoll gestaltet von unserer netten Gastgeberfamilie Eva und Holger Giersch.

Übrigens verdanken wir dieses ideale Quartier einem deutschen Fliegerkameraden – Harvey Ritter – mit dem ich seit unserem ersten Aufenthalt in La Motte befreundet bin.

Karlheinz Ludwig

Vf.: Karlheinz Ludwig

Flugplatz Eichstätt



Starts, gesamt

	2003	(2002)	
Summe	6255	(5450)	+14,8%
davon Motorflug	1578	(1392)	+13,4%
davon Motorsegler	1100	(1152)	-4,5%
davon UL's	271	(276)	-1,8%
davon Segelflug	3306	(2630)	+25,7%
Windenstarts	2915	(2079)	+40,2%
F-Schlepps	391	(551)	-29,0%

Flüge auf Vereinsflugzeugen

	Stunden			Starts		
	2003	(2002)		2003	(2002)	
Summe	2457	(1931)	+27,2%	5125	(4733)	+8,3%
davon Motorflug	423	(288)	+46,9%	1251	(1255)	-0,3%
davon Motorsegler	476	(489)	-2,7%	982	(1169)	-16,0%
davon Segelflug	1558	(1154)	+35,0%	2892	(2309)	+25,2%

Flugzeugpark Fliegerclub Eichstätt

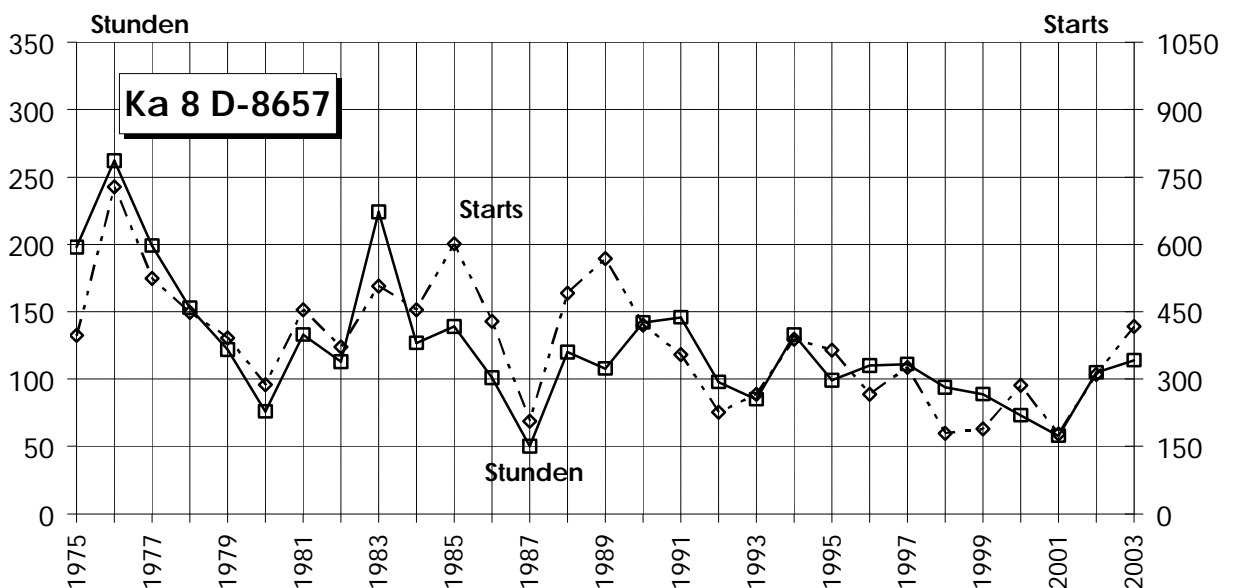
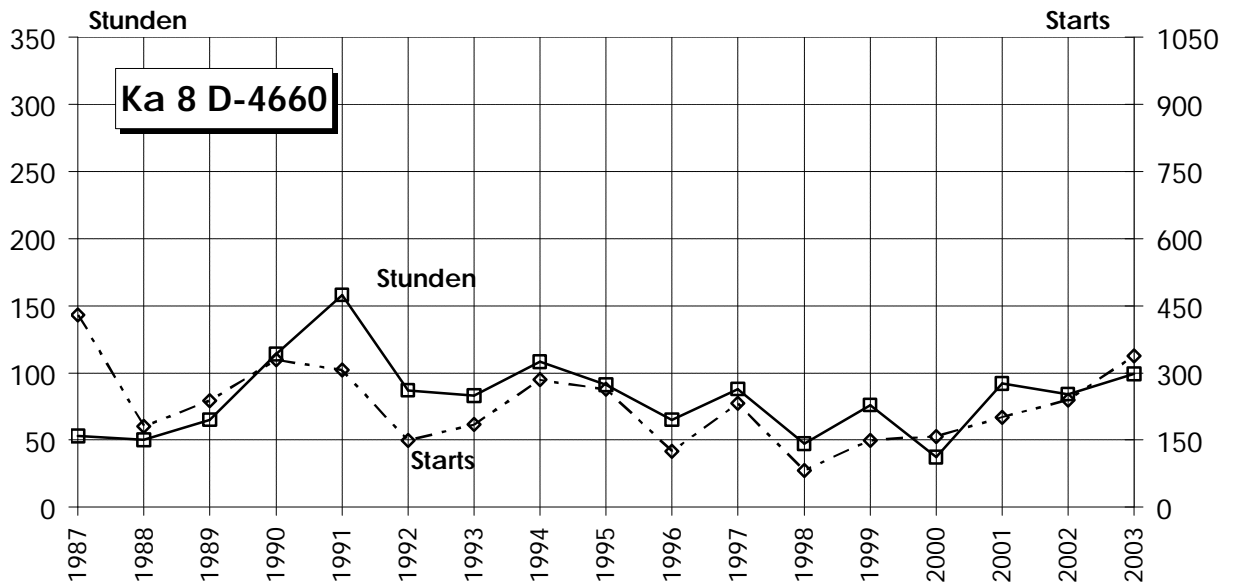
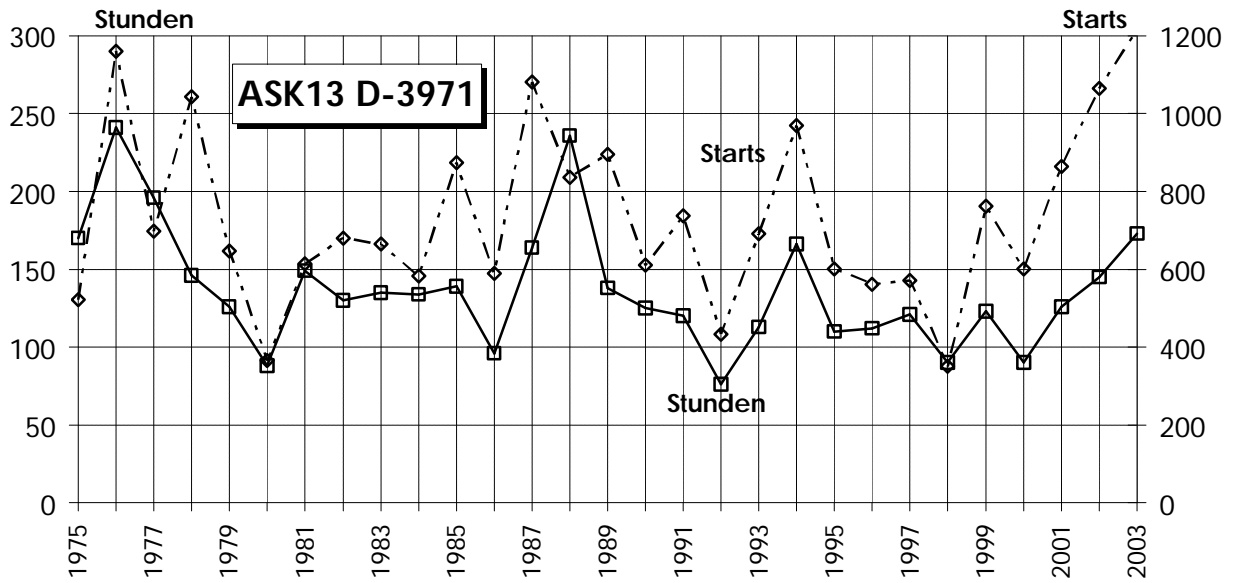
Flugzeug	Kenn- zeichen	Bau- jahr	Grund- überhol.	in EI seit	Stunden	Starts
DR 300	D-ENJN	1972	87/88	1972	4403	23688
DR 400	D-EKVL	1977	86/87	1982	3154	16957
C 172	D-EGJC	1973	----	1976	3574	5366
SF 25 C	D-KFCE	1992	----	1992	2368	5024
SF 25 C	D-KFEC	1994	----	1994	1900	4013
ASK 13	D-3971	1975	89/90	1975	3978	21283
Ka 8 b	D-8657	1975	90/91	1975	3582	11036
Ka 8 b	D-4660	1960	88/89	1987	3408	8840
Astir CS	D-6509	1975	----	1975	2975	3696
Duo Discus	D-4153	1996	----	1996	729	883
ASW 20	D-2874	1981	----	1981	2051	1236
LS 4	D-3479	1985	----	1985	2577	1471
LS 4	D-8958	1986	----	1986	1803	1242
LS 4 a	D-0221	1987	----	1987	2257	1335
Discus b	D-5078	1989	----	1989	1978	1089
Ventus CT	D-KEEI	1998	----	1998	857	396
Winde	BAY 5102	----	----	----	----	50823

Flüge auf Vereinsflugzeugen

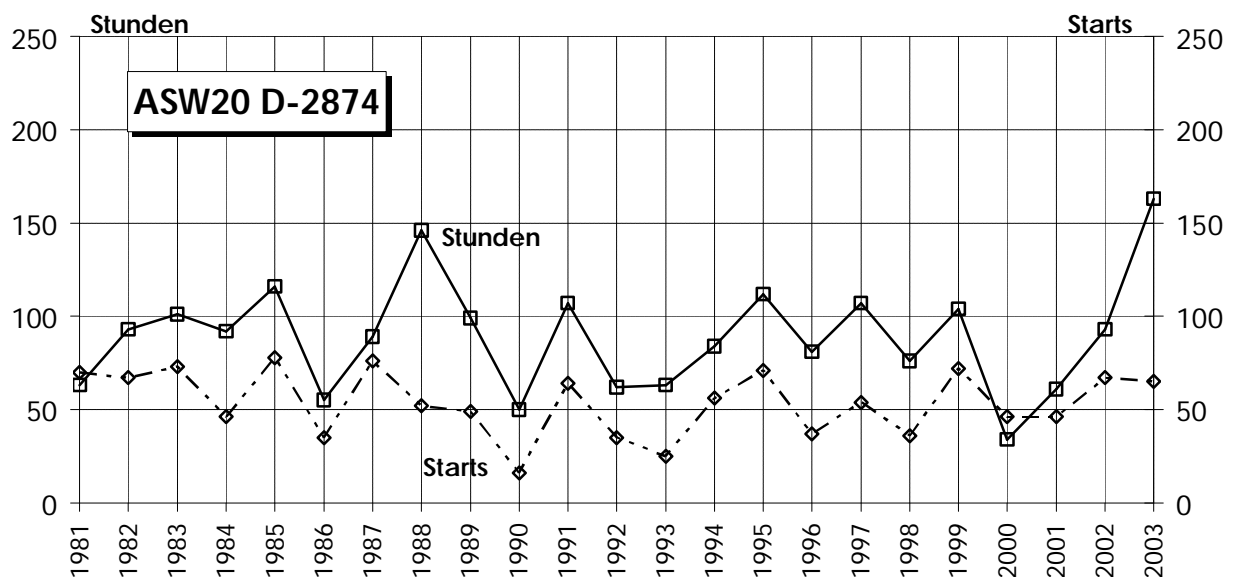
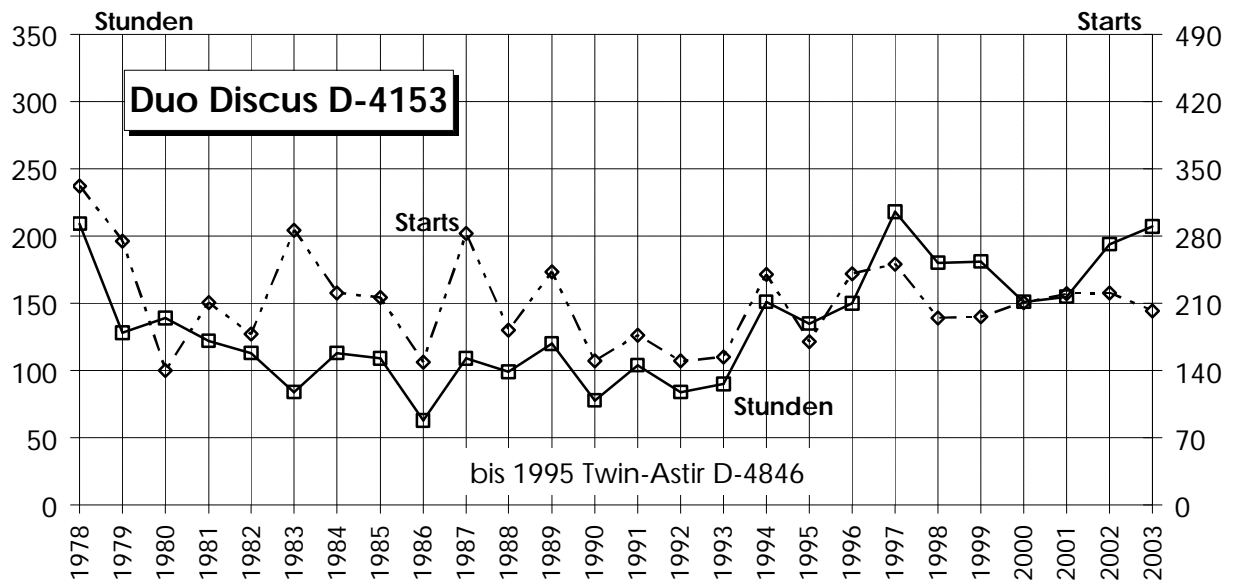
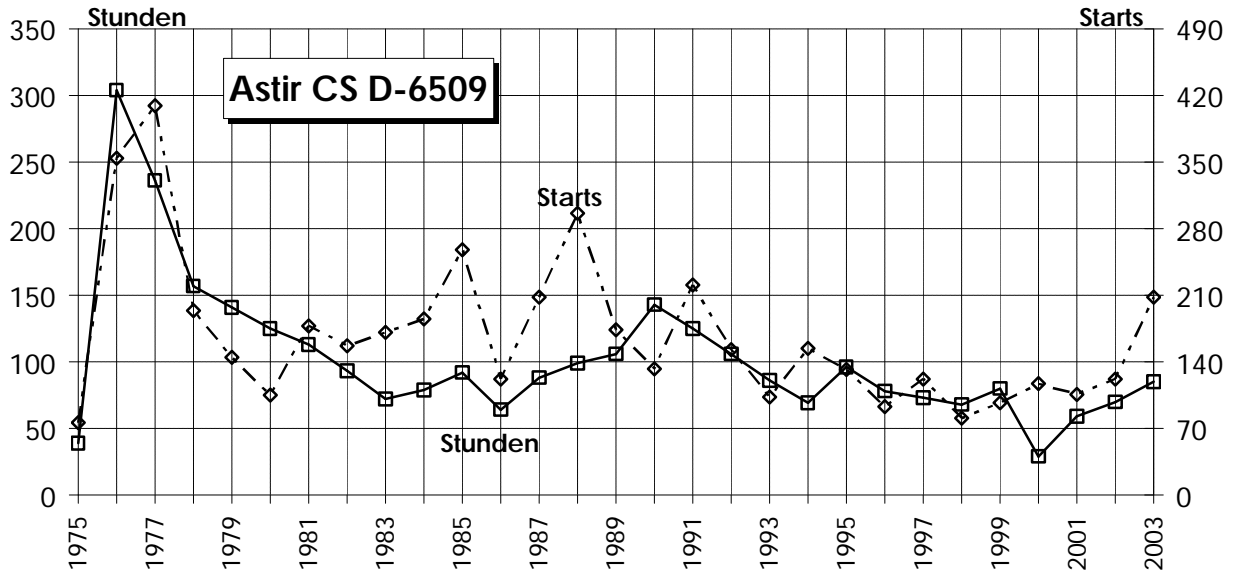
Flugzeug	Kenn- zeichen	Starts			Stunden		
		2003	(2002)		2003	(2002)	
DR 300	D-ENJN	480	404	+18,8%	106	75	+41,3%
DR 400	D-EKVL	396	621	-36,2%	136	134	+1,5%
C 172	D-EGJC	375	230	+63,0%	181	79	+129,1%
SF 25 C	D-KFCE	439	559	-21,5%	236	235	+0,4%
SF 25 C	D-KFEC	543	610	-11,0%	240	254	-5,5%
ASK 13	D-3971	1215	1065	+14,1%	173	145	+19,3%
Ka 8 b	D-8657	417	310	+34,5%	114	105	+8,6%
Ka 8 b	D-4660	337	239	+41,0%	99	84	+17,9%
Astir CS	D-6509	122	122	+0,0%	85	70	+21,4%
Duo Discus	D-4153	202	221	-8,6%	207	194	+6,7%
ASW 20	D-2874	65	67	-3,0%	163	93	+75,3%
LS 4	D-3479	86	53	+62,3%	147	87	+69,0%
LS 4	D-8958	104	71	+46,5%	144	76	+89,5%
LS 4 a	D-0221	78	50	+56,0%	127	89	+42,7%
Discus b	D-5078	107	37	+189,2%	85	64	+32,8%
Ventus CT	D-KEEI	214	147	+45,6%	73	74	-1,4%
Winde	BAY 5102				2602	1898	+37,1%

Statistik der Flugzeuge

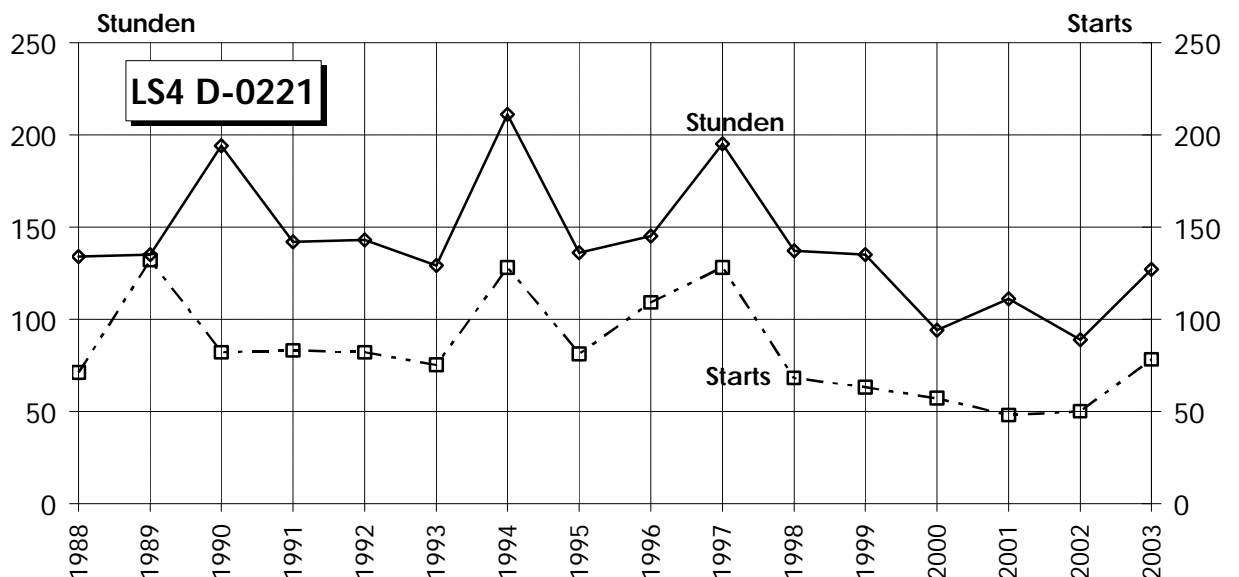
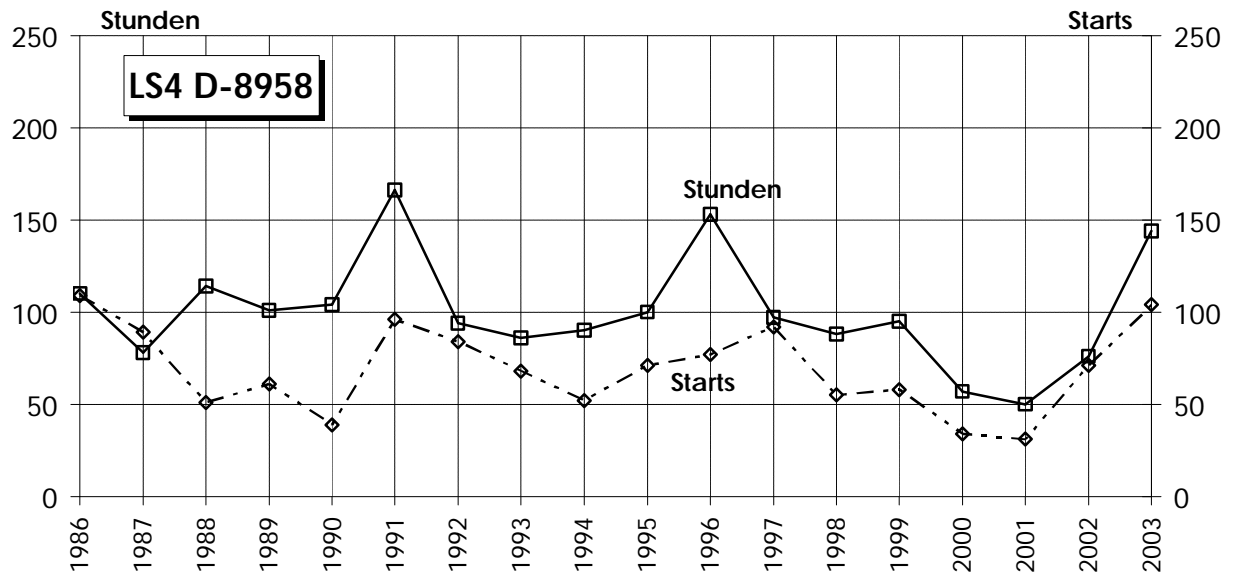
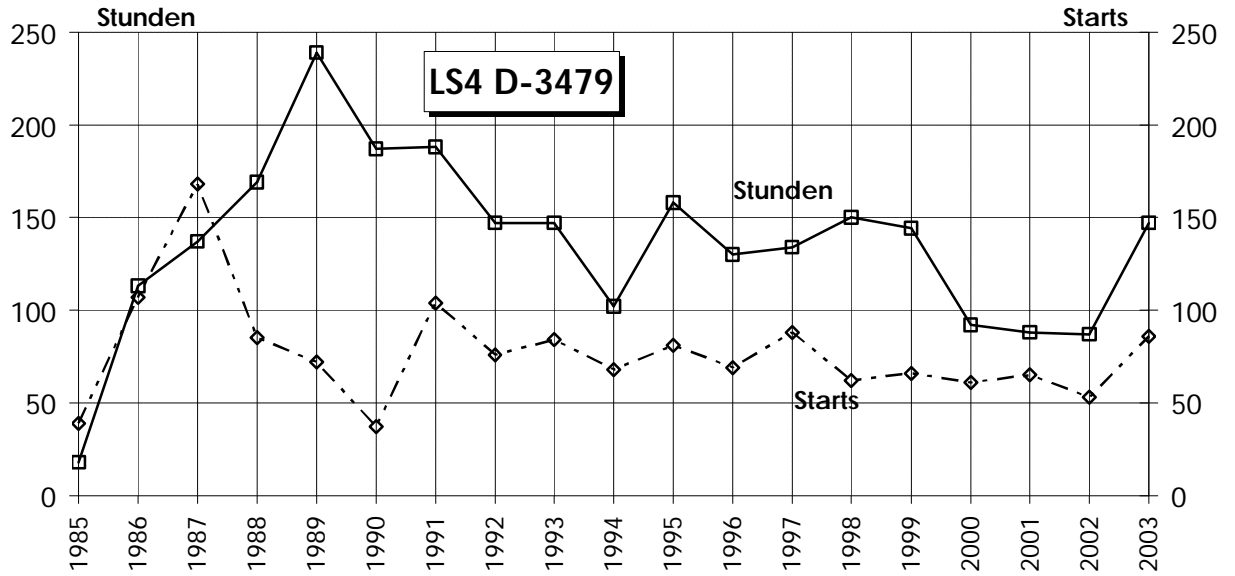
FLIEGERCLUB
EICHSTÄTT e.V.



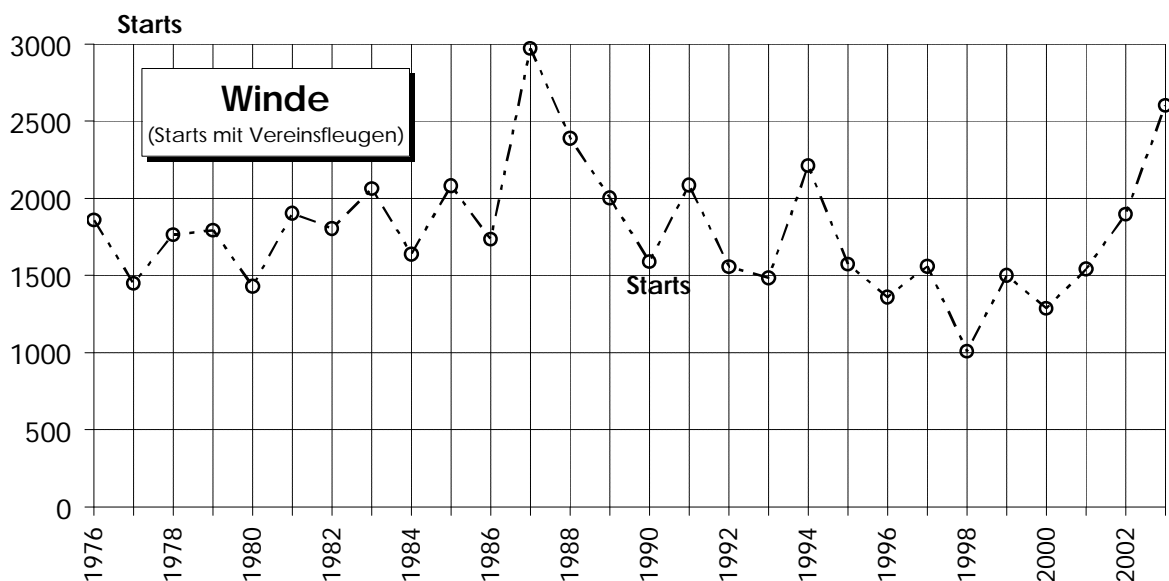
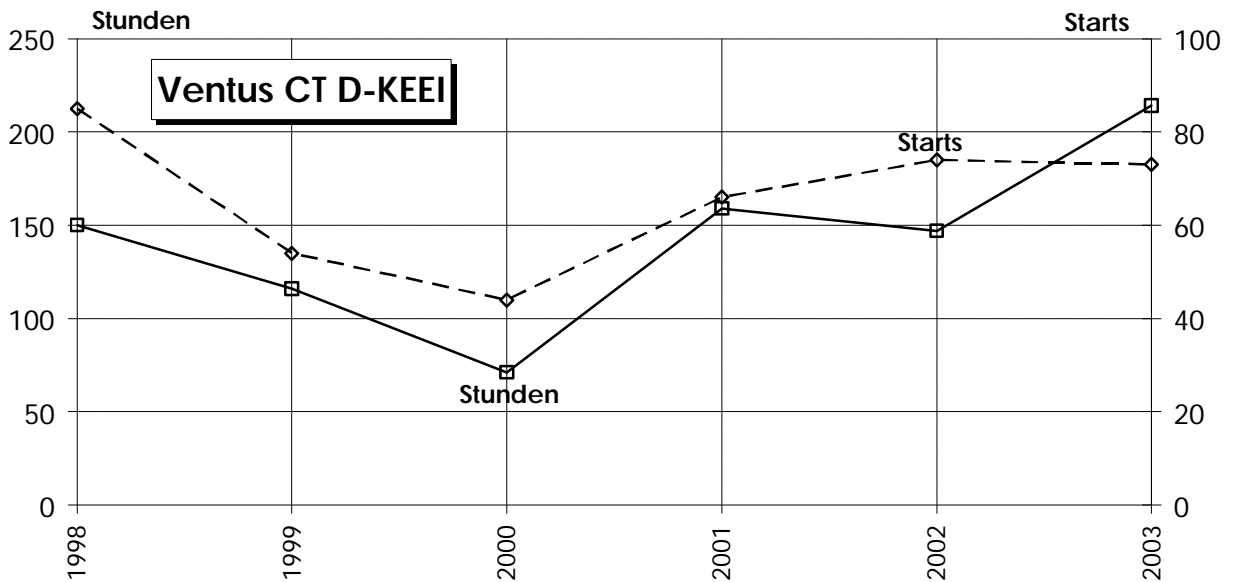
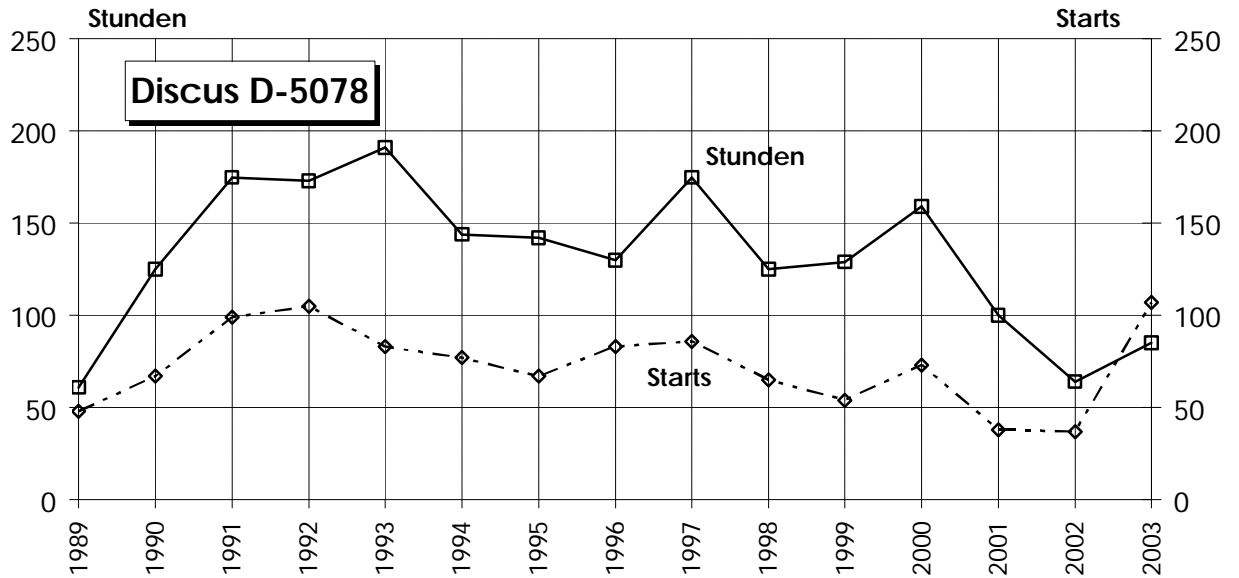
Statistik der Flugzeuge



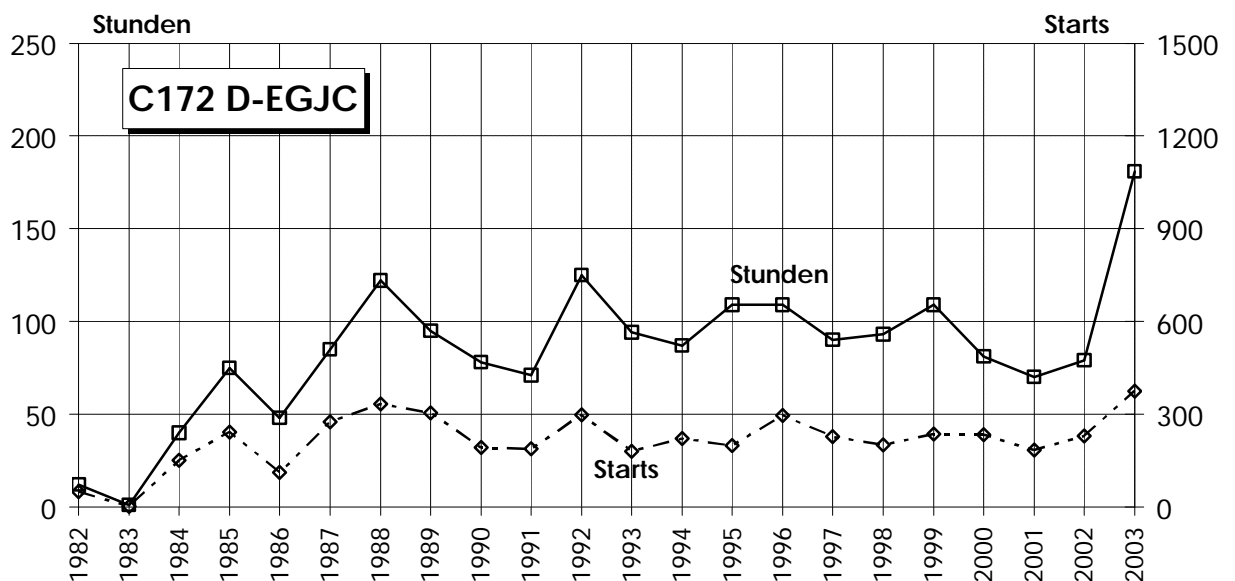
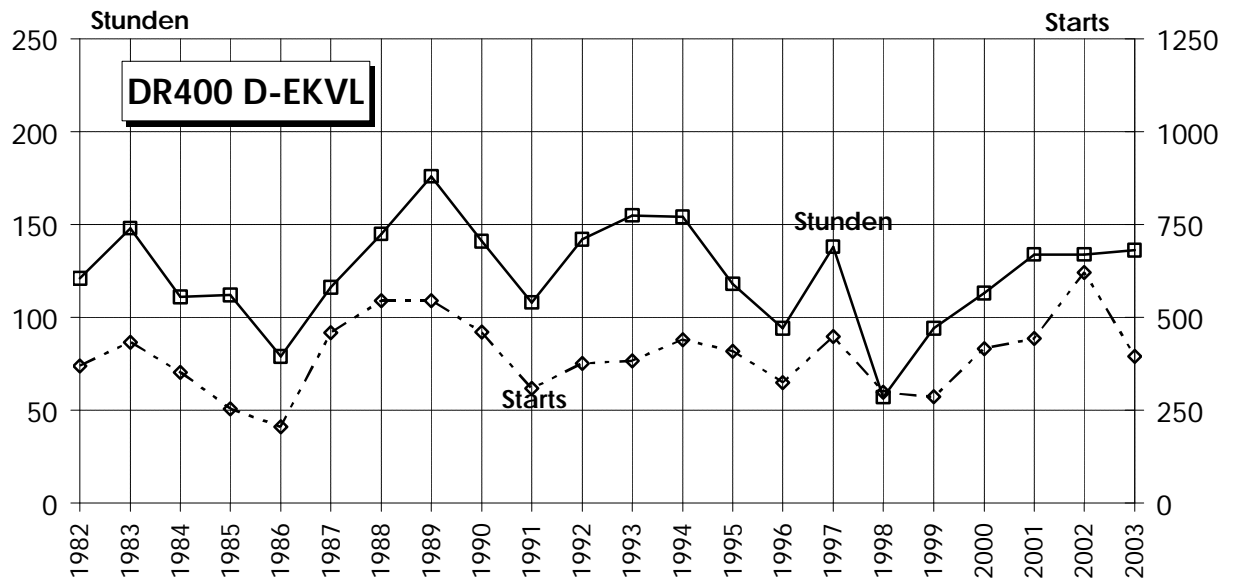
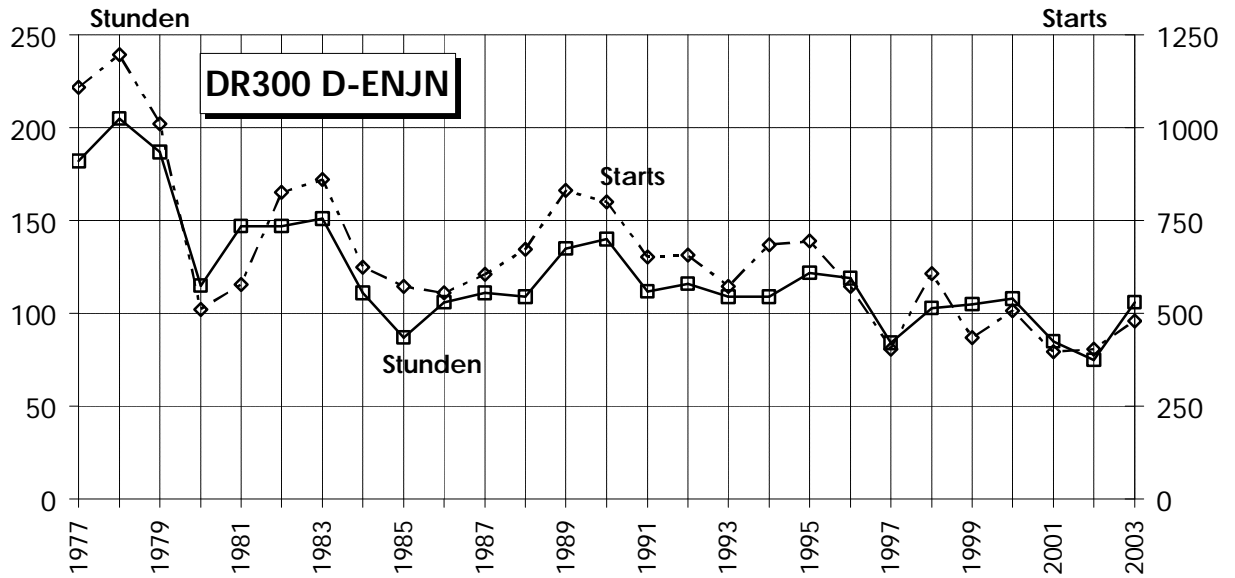
Statistik der Flugzeuge



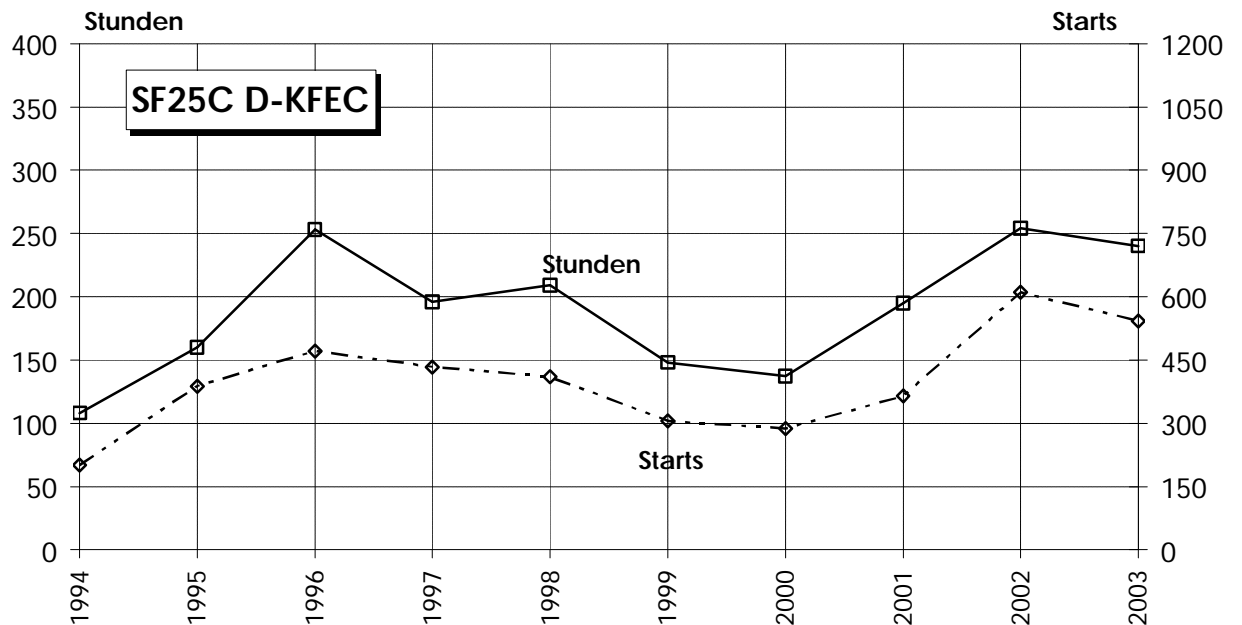
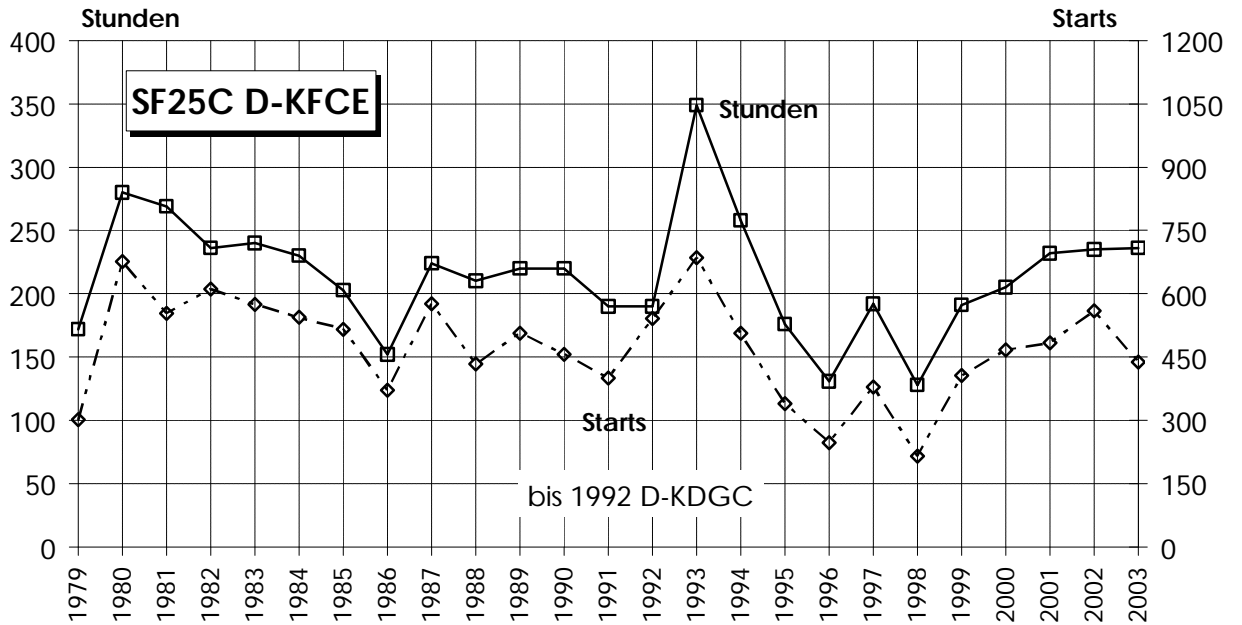
Statistik der Flugzeuge



Statistik der Flugzeuge



Statistik der Flugzeuge



Karl-Kölle-Pokal, Juniorenwertung

Platz	Datum	Pilot	Copilot	Flugzeug	km	Pkt.	F	Wert.	Gesp.	Flug	Geschw.
1	13.07.2003	Hannes	Röpling	LS4	205,76	194,1	1,1	213,5	387,4	VE	58,2
	29.06.2003			LS4	167,56	158,1	1,1	173,9		VE	56,0
2	24.08.2003	Roland	Berlinghof	LS4	159,43	150,4	1,1	165,4	250,8	VE	42,9
	13.07.2003			Ka8	55	77,6	1,1	85,3		ZR	28,4

Karl-Kölle-Pokal, Seniorenwertung

Platz	Datum	Pilot	Copilot	Flugzeug	km	Pkt.	F	Wert.	Gesp.	Flug	Geschw.		
1	22.06.2003	Eckhard	Wehnert	Std. Libelle	606,74	619,1	0,9	557,2	1088,3	VE	81,3		
	29.06.2003			Std. Libelle	578,3	590,1	0,9	531,1		VE	77,7		
2	19.07.2003	Karlheinz	Ludwig	DG200	755,98	687,3	0,9	618,5	1084,9	VE	88,0		
	04.08.2003			DG200	569,96	518,1	0,9	466,3		VE	87,0		
3	24.04.2003	Heinz	Pickhard	Björn	Kuerten	DuoDiscus	694,49	631,4	0,9	568,2	1070,3	VE	94,4
	03.06.2003					Ventus	582,12	557,9	0,9	502,1		D1	90,0
4	02.08.2003	Alfred	Kössler	Pik20E	534,97	580,4	0,9	522,4	1023,5		66,3		
	04.08.2003			Pik20E	513,24	556,8	0,9	501,1			67,3		
5	08.07.2003	Viktor	Meyerle	Ventus	677,53	564,6	0,9	508,1	973,7		73,9		
	05.08.2003			Ventus	620,8	517,3	0,9	465,6			90,2		
6	04.08.2003	Ottmar	Schmidt	Ventus	645,2	537,7	0,9	483,9	961,0		101,5		
	07.07.2003			Ventus	636,11	530,1	0,9	477,1			76,2		
7	03.06.2003	Swen	Richter	Viktor	Meyerle	DuoDiscus	448,88	469,3	1,1	516,2	959,2		76,3
	29.06.2003			Viktor	Meyerle	DuoDiscus	442,97	402,7	1,1	443,0			77,0
8	22.06.2003	Stefan	Schroth	Std. Libelle	579,02	590,8	0,9	531,8	927,9		75,4		
	18.03.2003			Std. Libelle	431,36	440,2	0,9	396,1			70,9		
9	02.08.2003	Jürgen	Schneider	ASW20	534,79	559,1	0,9	503,2	927,6		78,7		
	05.08.2003			ASW20	518,68	471,5	0,9	424,4			79,6		
10	24.04.2003	Frank	Glaser	LS4	526,11	496,3	0,9	446,7	872,0		77,8		
	03.08.2003			LS4	500,97	472,6	0,9	425,4			71,2		
11	05.08.2003	Uwe	Schulz	Frank	Knödler	DuoDiscus	443,17	402,9	1,1	443,2	841,1		60,8
	03.08.2003					LS4	383,47	361,8	1,1	397,9			63,1
12	10.08.2003	Dirk	Pudlatz	BS1	509,66	542,7	0,9	488,4	824,5		77,4		
	04.05.2003			BS1	403,25	373,4	0,9	336,0			66,1		
13	30.05.2003	Friedrich	Apel	Viktor	Meyerle	DuoDiscus	386,44	351,3	1,1	386,4	661,1		70,7
	21.04.2003					LS4	264,64	249,7	1,1	274,6			70,0
14	08.08.2003	Jürgen	Smalla	LS4	282,22	306,2	1,1	336,8	622,0		60,3		
	05.08.2003			LS4	274,85	259,3	1,1	285,2			63,0		
15	10.08.2003	Ottmar	Sichert	Viktor	Meyerle	DuoDiscus	409,84	372,6	1,1	409,8	574,1		73,1
	19.03.2003			Viktor	Meyerle	DuoDiscus	164,25	149,3	1,1	164,3			31,7
16	29.07.2003	Silke	Wirsing	Jürgen	Schneider	DuoDiscus	311,33	325,5	1,1	358,0	572,7		56,7
	10.08.2003					LS4	206,84	195,1	1,1	214,6			58,3
17	02.08.2003	Markus	Pflüger	LS4	306,6	332,6	1,1	365,9	549,7		64,6		
	29.06.2003			Discus	180,43	167,1	1,1	183,8			45,1		
18	21.04.2003	Helmut	Reuthlinger	LS4	273,28	257,8	1,1	283,6	513,9		78,7		
	10.08.2003			LS4	221,91	209,3	1,1	230,3			53,8		
19	04.08.2003	Frank	Knödler	Discus	257,02	238,0	1,1	261,8	492,1		54,8		
	29.07.2003			LS4	192,99	209,4	1,1	230,3			41,3		
20	18.03.2003	Michael	Hoedt	Viktor	Meyerle	DuoDiscus	275,94	250,9	1,1	275,9	446,7		51,6
	14.03.2003			Viktor	Meyerle	DuoDiscus	170,73	155,2	1,1	170,7			40,6
21	03.08.2003	Andreas	Smalla	LS4	245,27	231,4	1,1	254,5	429,5		70,4		

Alle Flüge zur DMSt



FLIEGERCLUB
EICHSTÄTT e. V.

Datum	Pilot	Copilot	Klasse	Flugart	km	Pkt.	Geschw.	Flugzeug	Kennz.	Index
1	08.03.2003	Wehnert Eckhard	Club	FS	130,5	133,2	24,09	Std. Libelle	D-1543	98
2	09.03.2003	Wehnert Eckhard	Club	FS	252,1	257,2	53,71	Std. Libelle	D-1543	98
3	09.03.2003	Schroth Stefan	Club	FS	251,6	256,8	56,00	Std. Libelle	N2045D	98
4	10.03.2003	Wehnert Eckhard	Club	D1F	222,1	260,6	49,89	Std. Libelle	D-1543	98
5	10.03.2003	Schroth Stefan	Club	D1F	212,3	249,1	52,12	Std. Libelle	N2045D	98
6	10.03.2003	Richter Swen Meyerle Viktor	Doppel	FS	93,7	85,2	42,43	DuoDiscus	D-4153	110
7	12.03.2003	Wehnert Eckhard	Club	FS	253,8	259,0	49,60	Std. Libelle	D-1543	98
8	12.03.2003	Schroth Stefan	Club	FS	253,7	258,9	50,71	Std. Libelle	N2045D	98
9	12.03.2003	Hoedt Michael Meyerle Viktor	Doppel	FS	75,7	68,8	37,65	DuoDiscus	D-4153	110
10	13.03.2003	Wehnert Eckhard	Club	D1F	279,1	327,5	55,92	Std. Libelle	D-1543	98
11	13.03.2003	Schroth Stefan	Club	D1F	263,2	308,8	61,23	Std. Libelle	N2045D	98
12	13.03.2003	Schmidt Ottmar	Renn	FS	141,7	128,9	40,96	ASW20	D-2874	110
13	13.03.2003	Pflüger Markus Meyerle Viktor	Doppel	FS	100,4	91,3	25,99	DuoDiscus	D-4153	110
14	13.03.2003	Wirsing Silke Meyerle Viktor	Doppel	FS	72,8	66,2	42,16	DuoDiscus	D-4153	110
15	13.03.2003	Richter Swen	Club	FS	55,4	52,3	27,44	LS4	D-3479	106
16	14.03.2003	Schroth Stefan	Club	D1F	280,8	329,5	66,10	Std. Libelle	N2045D	98
17	14.03.2003	Schmidt Ottmar	Renn	FS	171,1	155,5	46,16	ASW20	D-2874	110
18	14.03.2003	Hoedt Michael Meyerle Viktor	Doppel	FS	170,7	155,2	40,59	DuoDiscus	D-4153	110
19	14.03.2003	Pflüger Markus	Club	FS	141,1	133,1	41,46	LS4	D-8958	106
20	16.03.2003	Wehnert Eckhard	Club	FS	207,7	212,0	43,18	Std. Libelle	D-1543	98
21	16.03.2003	Schroth Stefan	Club	FS	207,5	211,8	42,78	Std. Libelle	N2045D	98
22	16.03.2003	Schmidt Ottmar	Club	FS	65,1	61,4	19,86	LS4	D-3479	106
23	16.03.2003	Pflüger Markus	Club	FS	63,2	59,6	26,11	LS4	D-8958	106
24	17.03.2003	Schroth Stefan	Club	D1F	239,9	281,5	49,43	Std. Libelle	N2045D	98
25	17.03.2003	Wehnert Eckhard	Club	FS	263,3	268,7	56,14	Std. Libelle	D-1543	98
26	17.03.2003	Schmidt Ottmar	Renn	D1F	143,1	149,6	28,17	ASW20	D-2874	110
27	17.03.2003	Wirsing Silke Meyerle Viktor	Doppel	D1F	136,1	142,3	26,66	DuoDiscus	D-4153	110
28	18.03.2003	Wehnert Eckhard	Club	D1F	379,2	444,9	67,70	Std. Libelle	D-1543	98
29	18.03.2003	Schroth Stefan	Club	FS	431,4	440,2	70,94	Std. Libelle	N2045D	98
30	18.03.2003	Hoedt Michael Meyerle Viktor	Doppel	FS	275,9	250,9	51,58	DuoDiscus	D-4153	110
31	18.03.2003	Berlinghof Theo	Renn	D1F	154,6	161,6	48,41	ASW20	D-2874	110
32	18.03.2003	Pflüger Markus	Club	FS	154,3	145,6	49,24	LS4	D-8958	106
33	18.03.2003	Richter Swen	Club	FS	90,7	85,6	29,66	LS4	D-3479	106
34	19.03.2003	Wehnert Eckhard	Club	FS	299,4	305,5	60,97	Std. Libelle	D-1543	98
35	19.03.2003	Schroth Stefan	Club	FS	299,1	305,2	63,19	Std. Libelle	N2045D	98
36	19.03.2003	Schmidt Ottmar	Renn	D1F	200,6	209,7	34,59	ASW20	D-2874	110
37	19.03.2003	Sichert Ottmar Meyerle Viktor	Doppel	FS	164,3	149,3	31,74	DuoDiscus	D-4153	110
38	19.03.2003	Pflüger Markus	Club	FS	74,5	70,2	18,61	LS4	D-8958	106
39	19.03.2003	Richter Swen	Club	FS	57,6	54,3	27,01	LS4	D-3479	106
40	20.03.2003	Wehnert Eckhard	Club	FS	381,8	389,6	70,01	Std. Libelle	D-1543	98
41	20.03.2003	Schroth Stefan	Club	FS	366,4	373,9	64,25	Std. Libelle	N2045D	98
42	20.03.2003	Schmidt Ottmar	Club	FS	207,5	195,7	45,59	LS4	D-3479	106
43	20.03.2003	Wirsing Silke Meyerle Viktor	Doppel	FS	162,1	147,4	32,96	DuoDiscus	D-4153	110
44	20.03.2003	Berlinghof Theo	Renn	FS	120,6	109,6	42,70	ASW20	D-2874	110
45	20.03.2003	Pflüger Markus	Club	FS	113,6	107,2	31,76	LS4	D-8958	106
46	21.03.2003	Wehnert Eckhard	Club	FS	293,8	299,8	85,24	Std. Libelle	D-1543	98
47	21.03.2003	Schroth Stefan	Club	FS	265,1	270,5	73,19	Std. Libelle	N2045D	98
48	21.03.2003	Schmidt Ottmar	Renn	D1F	192,7	201,4	41,64	ASW20	D-2874	110
49	21.03.2003	Hoedt Michael Meyerle Viktor	Doppel	FS	131,4	119,4	70,12	DuoDiscus	D-4153	110
50	30.03.2003	Meyerle Viktor	18m	FS	125,9	105,0	71,89	Ventus	D-KEEI	120
51	12.04.2003	Schmidt Ottmar	18m	FS	84,5	70,4	45,31	Ventus	D-KEEI	120
52	12.04.2003	Meyerle Viktor	Renn	D1F	64,1	67,0	32,00	ASW20	D-2874	110
53	12.04.2003	Meister Alfons Kölle Karl	Doppel	FS	66,9	60,9	48,67	DuoDiscus	D-4153	110
54	13.04.2003	Meyerle Viktor	18m	D1F	442,0	423,6	77,93	Ventus	D-KEEI	120

	Datum	Pilot	Copilot		Klasse	Flugart	km	Pkt.	Geschw.	Flugzeug	Kennz.	Index	
57	13.04.2003	Schneider	Jürgen	Berlinghof	Roland	Doppel	FS	112,6	102,4	66,52	DuoDiscus	D-4153	110
58	13.04.2003	Apel	Friedrich			Club	D1F	76,1	82,5	54,82	LS4	D-0221	106
59	13.04.2003	Schmidt	Ottmar	Schneider	Jürgen	Doppel	FS	72,0	65,4	77,75	DuoDiscus	D-4153	110
60	13.04.2003	Schneider	Jürgen	Pachowsky	Iris	Doppel	FS	61,4	55,8	72,23	DuoDiscus	D-4153	110
61	18.04.2003	Apel	Friedrich			Club	FS	261,2	246,4	63,54	LS4	D-0221	106
62	18.04.2003	Berlinghof	Theo			Renn	FS	270,1	245,6	64,96	ASW20	D-2874	110
63	18.04.2003	Schulz	Uwe			Club	FS	225,5	212,7	39,56	LS4	D-3479	106
64	18.04.2003	Schmidt	Ottmar			18m	FS	161,0	134,2	61,29	Ventus	D-KEEI	120
65	18.04.2003	Pickhard	Heinz	Pickhard	Lukas	Doppel	D1F	74,9	78,3	63,50	DuoDiscus	D-4153	110
66	20.04.2003	Pickhard	Heinz			18m	FS	170,1	141,8	76,98	Ventus	D-KEEI	120
67	20.04.2003	Meyerle	Wolfgang	Meyerle	Viktor	Doppel	FS	129,0	117,2	45,82	DuoDiscus	D-4153	110
68	20.04.2003	Schels	Josef			Standard	FS	89,1	82,5	44,30	Discus	D-5078	108
69	21.04.2003	Pickhard	Heinz			18m	FS	509,2	424,4	111,60	Ventus	D-KEEI	120
70	21.04.2003	Berlinghof	Theo			Renn	FS	345,7	314,2	80,35	ASW20	D-2874	110
71	21.04.2003	Glaser	Frank			Club	FS	299,2	282,2	77,40	LS4	D-0221	106
72	21.04.2003	Stein	Dieter	Meyerle	Viktor	Doppel	FS	305,7	277,9	80,49	DuoDiscus	D-4153	110
73	21.04.2003	Reuthlinger	Helmut			Club	FS	273,3	257,8	78,74	LS4	D-3479	106
74	21.04.2003	Apel	Friedrich			Club	FS	264,6	249,7	69,97	LS4	D-8958	106
75	21.04.2003	Pachowsky	Gerhard			Standard	FS	171,6	158,9	81,22	Discus	D-5078	108
76	22.04.2003	Röpling	Hannes			Club	FS	64,0	82,1	0,00	Ka8	D-4660	78
77	23.04.2003	Meyerle	Viktor			18m	FS	354,8	295,7	75,01	Ventus	D-KEEI	120
78	23.04.2003	Schneider	Jürgen	Reichmeyer	Barbara	Doppel	FS	141,5	128,6	77,34	DuoDiscus	D-4153	110
79	23.04.2003	Reuthlinger	Helmut	Reuthlinger	Sonja	Doppel	FS	120,9	109,9	71,23	DuoDiscus	D-4153	110
80	23.04.2003	Kölle	Karl			Club	FS	100,8	95,1	49,35	LS4	D-8958	106
81	23.04.2003	Schneider	Jürgen	Bock	Dietrich	Doppel	FS	65,3	59,3	81,09	DuoDiscus	D-4153	110
82	23.04.2003	Stein	Dieter			Club	FS	55,5	52,3	47,75	LS4	D-0221	106
83	24.04.2003	Pickhard	Heinz	Kuerten	Björn	Doppel	FS	694,5	631,4	94,42	DuoDiscus	D-4153	110
84	24.04.2003	Glaser	Frank			Club	FS	526,1	496,3	77,75	LS4	D-0221	106
85	24.04.2003	Stein	Dieter			Club	FS	112,2	105,8	42,43	LS4	D-8958	106
86	24.04.2003	Apel	Friedrich			Club	FS	63,6	60,0	53,32	LS4	D-8958	106
87	25.04.2003	Schneider	Jürgen			18m	FS	236,6	197,1	40,29	Ventus	D-KEEI	120
88	25.04.2003	Ludwig	Karlheinz			18m	FS	104,9	95,3	57,30	DG200	D-3798	110
89	26.04.2003	Lenk	Erwald	Hofmann	Jürgen	Doppel	FS	65,9	59,9	40,00	DuoDiscus	D-4153	110
90	01.05.2003	Pickhard	Heinz			Club	FS	330,6	311,8	63,66	LS4	D-8958	106
91	01.05.2003	Ludwig	Karlheinz			18m	D1F	288,4	301,5	55,34	DG200	D-3798	110
92	01.05.2003	Glaser	Frank			Club	FS	318,3	300,3	55,99	LS4	D-0221	106
93	01.05.2003	Meyerle	Viktor			18m	FS	317,5	264,6	55,01	Ventus	D-KEEI	120
94	01.05.2003	Meyerle	Wolfgang			Renn	FS	137,6	125,0	38,55	ASW20	D-2874	110
95	01.05.2003	Bertram-Röpling	Sabine	Röpling	Jörg	Doppel	FS	120,9	109,9	83,83	DuoDiscus	D-4153	110
96	01.05.2003	Lenk	Erwald	Baehle	Irmgard	Doppel	FS	86,4	78,6	53,34	DuoDiscus	D-4153	110
97	01.05.2003	Apel	Friedrich			Standard	FS	83,3	77,1	43,20	Discus	D-5078	108
98	03.05.2003	Ludwig	Karlheinz			18m	FS	317,6	288,7	52,92	DG200	D-3798	110
99	03.05.2003	Röpling	Jörg	Bertram-Röpling	Sabine	Doppel	FS	107,8	98,0	72,59	DuoDiscus	D-4153	110
100	03.05.2003	Schneider	Jürgen			18m	FS	115,5	96,3	37,58	Ventus	D-KEEI	120
101	03.05.2003	Apel	Friedrich			Renn	FS	72,9	66,3	24,22	ASW20	D-2874	110
102	03.05.2003	Pflüger	Markus			Club	FS	58,4	55,0	26,42	LS4	D-0221	106
103	04.05.2003	Pudlatz	Dirk			18m	FS	403,3	373,4	66,13	BS1	D-9415	108
104	04.05.2003	Ludwig	Karlheinz			Club	D1F	158,3	165,5	37,94	DG200	D-3798	110
105	04.05.2003	Glaser	Frank			Club	D1F	141,2	153,2	31,62	LS4	D-0221	106
106	04.05.2003	Schulz	Uwe			Renn	FS	69,9	63,6	19,38	ASW20	D-2874	110
107	07.05.2003	Pudlatz	Dirk			18m	FS	252,8	234,1	45,79	BS1	D-9415	108
108	11.05.2003	Ludwig	Karlheinz			18m	FS	46,6	42,3	56,31	DG200	D-3798	110
109	16.05.2003	Wehnert	Eckhard			Club	FS	192,6	196,5	69,60	Std. Libelle	D-1543	98
110	24.05.2003	Berlinghof	Theo			18m	FS	102,3	85,2	67,71	Ventus	D-KEEI	120
111	24.05.2003	Meyerle	Viktor			18m	FS	71,7	59,8	35,12	Ventus	D-KEEI	120
112	24.05.2003	Ludwig	Karlheinz			18m	FS	60,8	55,3	29,04	DG200	D-3798	110
113	29.05.2003	Ludwig	Karlheinz			18m	FS	358,7	326,1	62,23	DG200	D-3798	110
114	29.05.2003	Meyerle	Viktor			18m	FS	349,4	291,1	70,40	Ventus	D-KEEI	120
115	29.05.2003	Wehnert	Eckhard			Club	FS	260,5	265,8	56,36	Std. Libelle	D-1543	98
116	29.05.2003	Schroth	Stefan			Club	FS	247,8	252,8	59,94	Std. Libelle	D-2413	98
117	29.05.2003	Glaser	Frank			Club	FS	264,1	249,2	53,43	LS4	D-0221	106
118	29.05.2003	Berlinghof	Theo			Renn	FS	141,1	128,3	66,25	ASW20	D-2874	110
119	29.05.2003	Schneider	Jürgen			Renn	FS	74,2	67,4	43,70	ASW20	D-2874	110

Datum	Pilot	Copilot		Klasse	Flugart	km	Pkt.	Geschw.	Flugzeug	Kennz.	Index		
121	30.05.2003	Pickhard	Heinz	18m	D1F	458,6	439,5	73,69	Ventus	D-KEEI	120		
122	30.05.2003	Ludwig	Karlheinz	18m	D1F	388,7	406,3	58,45	DG200	D-3798	110		
123	30.05.2003	Apel	Friedrich	Meyerle	Viktor	Doppel	FS	386,4	351,3	70,70	DuoDiscus	D-4153	110
124	30.05.2003	Wehnert	Eckhard	Club	FS	309,6	315,9	65,39	Std. Libelle	D-1543	98		
125	30.05.2003	Schroth	Stefan	Club	FS	298,6	304,7	66,82	Std. Libelle	D-2413	98		
126	30.05.2003	Glaser	Frank	Club	FS	310,7	293,1	60,91	LS4	D-3479	106		
127	30.05.2003	Reuthlinger	Helmut	Club	FS	211,1	199,2	56,20	LS4	D-8958	106		
128	30.05.2003	Smalla	Jürgen	Club	FS	192,1	181,3	58,67	LS4	D-0221	106		
129	30.05.2003	Smalla	Andreas	Club	FS	123,9	116,9	85,72	LS4	D-0221	106		
130	30.05.2003	Kürten	Björn	18m	FS	112,6	93,8	102,90	Ventus	D-KEEI	120		
131	31.05.2003	Wehnert	Eckhard	Club	FS	54,9	56,0	49,13	Std. Libelle	D-1543	98		
132	31.05.2003	Schroth	Stefan	Club	FS	44,6	45,5	63,39	Std. Libelle	D-2413	98		
133	31.05.2003	Berlinghof	Theo	Renn	FS	48,1	43,7	72,80	ASW20	D-2874	110		
134	01.06.2003	Schmidt	Ottmar	18m	FS	409,1	340,9	73,79	Ventus	D-KEEI	120		
135	01.06.2003	Ludwig	Karlheinz	18m	FS	316,9	288,1	55,31	DG200	D-3798	110		
136	01.06.2003	Meyerle	Viktor	Renn	FS	308,3	280,3	70,63	ASW20	D-2874	110		
137	01.06.2003	Pickhard	Heinz	Pflüger	Markus	Doppel	FS	307,2	279,3	73,59	DuoDiscus	D-4153	110
138	01.06.2003	Hofmann	Jürgen	Club	D1F	159,4	172,9	71,91	LS4	d-3479	106		
139	01.06.2003	Smalla	Jürgen	Club	FS	143,9	135,7	57,70	LS4	D-0221	106		
140	01.06.2003	Apel	Friedrich	Club	FS	124,4	117,4	41,28	LS4	D-3479	106		
141	01.06.2003	Knödler	Frank	Club	FS	115,7	109,2	65,68	LS4	D-0221	106		
142	01.06.2003	Richter	Swen	Standard	FS	96,5	89,3	42,57	Discus	D-5078	108		
143	01.06.2003	Meyerle	Wolfgang	Standard	FS	86,4	80,0	54,51	Discus	D-5078	108		
144	01.06.2003	Klam	Rüdiger	Club	FS	82,3	77,6	33,23	LS4	D-8958	106		
145	02.06.2003	Richter	Swen	Meyerle	Viktor	Doppel	FS	419,7	381,6	85,66	DuoDiscus	D-4153	110
146	02.06.2003	Schmidt	Ottmar	18m	FS	431,6	359,6	84,04	Ventus	D-KEEI	120		
147	02.06.2003	Ludwig	Karlheinz	18m	FS	292,1	265,6	67,09	DG200	D-3798	110		
148	02.06.2003	Berlinghof	Theo	Renn	FS	194,3	176,6	73,41	ASW20	D-2874	110		
149	02.06.2003	Reuthlinger	Helmut	Club	D1F	92,5	100,4	35,45	LS4	D-3479	106		
150	03.06.2003	Pickhard	Heinz	18m	D1F	582,1	557,9	90,03	Ventus	D-KEEI	120		
151	03.06.2003	Richter	Swen	Meyerle	Viktor	Doppel	D1F	448,9	469,3	76,26	DuoDiscus	D-4153	110
152	03.06.2003	Glaser	Frank	Club	D1F	365,5	396,5	50,50	LS4	D-0221	106		
153	04.06.2003	Ludwig	Karlheinz	18m	FS	463,8	421,7	62,36	DG200	D-3798	110		
154	04.06.2003	Pickhard	Heinz	Sichert	Ottmar	Doppel	FS	405,7	368,9	71,54	DuoDiscus	D-4153	110
155	04.06.2003	Meyerle	Viktor	Renn	FS	403,0	366,4	73,10	ASW20	D-2874	110		
156	04.06.2003	Schmidt	Ottmar	18m	D1F	371,0	355,5	59,05	Ventus	D-KEEI	120		
157	04.06.2003	Reuthlinger	Helmut	Club	FS	164,3	155,0	42,22	LS4	D-3479	106		
158	07.06.2003	Wehnert	Eckhard	Club	FS	254,4	259,6	70,80	Std. Libelle	D-1543	98		
159	07.06.2003	Schroth	Stefan	Club	FS	248,1	253,2	73,70	Std. Libelle	D-2413	98		
160	07.06.2003	Glaser	Frank	Club	FS	181,2	170,9	43,83	LS4	D-3479	106		
161	08.06.2003	Ludwig	Karlheinz	18m	FS	234,0	212,8	62,40	DG200	D-3798	110		
162	08.06.2003	Schroth	Stefan	Club	FS	162,7	166,1	57,94	Std. Libelle	D-2413	98		
163	08.06.2003	Wehnert	Eckhard	Club	FS	152,1	155,2	57,38	Std. Libelle	D-1543	98		
164	08.06.2003	Kürten	Björn	18m	FS	177,6	148,0	61,56	Ventus	D-KEEI	120		
165	08.06.2003	Schulz	Norbert	Meyerle	Viktor	Doppel	D1F	71,6	74,9	59,91	DuoDiscus	D-4153	110
166	08.06.2003	Smalla	Jürgen	Dreise	Frank	Doppel	FS	46,9	42,6	47,58	DuoDiscus	D-4153	110
167	09.06.2003	Ludwig	Karlheinz	18m	FS	336,6	306,0	52,94	DG200	D-3798	110		
168	09.06.2003	Meyerle	Viktor	18m	FS	306,1	255,1	62,31	Ventus	D-KEEI	120		
169	09.06.2003	Röpling	Hannes	Club	FS	62,6	59,1	42,69	LS4	D-3479	106		
170	10.06.2003	Röpling	Hannes	Club	D1F	84,5	91,6	37,54	LS4	D-0221	106		
171	21.06.2003	Ludwig	Karlheinz	18m	FS	342,7	311,5	53,80	DG200	D-3798	110		
172	21.06.2003	Wehnert	Eckhard	Club	FS	275,8	281,4	41,31	Std. Libelle	D-1543	98		
173	21.06.2003	Schroth	Stefan	Club	FS	271,5	277,0	42,06	Std. Libelle	D-2413	98		
174	21.06.2003	Pickhard	Heinz	Röpling	Hannes	Doppel	FS	290,6	264,2	59,86	DuoDiscus	D-4153	110
175	21.06.2003	Meyerle	Viktor	18m	FS	292,4	243,6	63,89	Ventus	D-KEEI	120		
176	21.06.2003	Berlinghof	Theo	Renn	FS	221,3	201,1	45,60	ASW20	D-2874	110		
177	21.06.2003	Pflüger	Markus	Club	FS	152,7	144,0	47,26	LS4	D-8958	106		
178	22.06.2003	Wehnert	Eckhard	Club	FS	606,7	619,1	81,33	Std. Libelle	D-1543	98		
179	22.06.2003	Schroth	Stefan	Club	FS	579,0	590,8	75,36	Std. Libelle	D-2413	98		
180	22.06.2003	Berlinghof	Theo	Renn	FS	70,9	64,5	26,45	ASW20	D-2874	110		
181	28.06.2003	Glaser	Frank	Club	FS	123,7	116,7	58,89	LS4	D-3479	106		
182	28.06.2003	Ludwig	Karlheinz	18m	FS	115,8	105,2	53,59	DG200	D-3798	110		
183	28.06.2003	Berlinghof	Theo	Renn	FS	74,3	67,5	44,29	ASW20	D-2874	110		

Datum	Pilot	Copilot	Klasse	Flugart	km	Pkt.	Geschw.	Flugzeug	Kennz.	Index			
185	29.06.2003	Ludwig	Karlheinz	18m	FS	456,6	415,1	70,19	DG200	D-3798	110		
186	29.06.2003	Pickhard	Heinz	18m	FS	494,5	412,0	91,61	Ventus	D-KEEI	120		
187	29.06.2003	Richter	Swen	Meyerle	Viktor	Doppel	FS	443,0	402,7	77,03	DuoDiscus	D-4153	110
188	29.06.2003	Glaser	Frank	Club	FS	414,7	391,2	60,71	LS4	D-0221	106		
189	29.06.2003	Berlinghof	Theo	Club	FS	390,2	368,1	55,22	LS4	D-3479	106		
190	29.06.2003	Schroth	Stefan	Club	FS	299,0	305,1	89,70	Std. Libelle	D-2413	98		
191	29.06.2003	Pflüger	Markus	Standard	FS	180,4	167,1	45,13	Discus	D-5078	108		
192	29.06.2003	Röpling	Hannes	Club	FS	167,6	158,1	55,97	LS4	D-8958	106		
193	01.07.2003	Schroth	Stefan	Club	FS	307,6	313,9	78,20	Std. Libelle	D-2413	98		
194	02.07.2003	Schroth	Stefan	Club	FS	292,0	297,9	74,49	Std. Libelle	D-2413	98		
195	03.07.2003	Schroth	Stefan	Club	FS	279,5	285,2	81,49	Std. Libelle	D-2413	98		
196	04.07.2003	Schroth	Stefan	Club	FS	281,9	287,6	79,33	Std. Libelle	D-2413	98		
197	05.07.2003	Schroth	Stefan	Club	D1F	258,7	303,6	65,35	Std. Libelle	D-2413	98		
198	06.07.2003	Ludwig	Karlheinz	18m	FS	247,4	224,9	60,54	DG200	D-3798	110		
199	06.07.2003	Berlinghof	Theo	Renn	D1	63,1	74,4	47,17	LS4	D-3479	110		
200	07.07.2003	Schmidt	Ottmar	18m	FS	636,1	530,1	76,19	Ventus	D-KEEI	120		
201	07.07.2003	Ludwig	Karlheinz	18m	FS	537,3	488,4	70,31	DG200	D-3798	110		
202	07.07.2003	Berlinghof	Theo	Renn	FS	448,7	407,9	64,22	ASW20	D-2874	110		
203	08.07.2003	Meyerle	Viktor	18m	FS	677,5	564,6	73,87	Ventus	D-KEEI	120		
204	11.07.2003	Ludwig	Karlheinz	18m	FS	564,6	513,3	69,75	DG200	D-3798	110		
205	11.07.2003	Berlinghof	Theo	18m	FS	423,4	352,8	57,92	Ventus	D-KEEI	120		
206	11.07.2003	Sichert	Ottmar	Club	FS	139,0	131,2	49,13	LS4	D-0221	106		
207	11.07.2003	Röpling	Hannes	Club	FS	77,0	72,7	54,62	LS4	D-3479	106		
208	13.07.2003	Glaser	Frank	Club	FS	429,4	405,1	67,05	LS4	D-0221	106		
209	13.07.2003	Kössler	Alfred	Club	D1F	342,0	371,0	54,74	Pik20E	D-KEHA	106		
210	13.07.2003	Schroth	Stefan	Club	FS	282,5	288,3	86,13	Std. Libelle	N2045D	98		
211	13.07.2003	Röpling	Hannes	Club	FS	205,8	194,1	58,15	LS4	D-3479	106		
212	13.07.2003	Berlinghof	Roland	Club	Angem	55,0	77,6	28,44	Ka8	D-4660	78		
213	13.07.2003	Baehle	Irmgard	Club	Angem	55,0	77,6	27,04	Ka8	D-8657	78		
214	13.07.2003	Kürten	Björn	Renn	FS	78,1	71,0	58,10	ASW20	D-2874	110		
215	13.07.2003	Apel	Friedrich	Renn	FS	69,6	63,3	37,34	ASW20	D-2874	110		
216	13.07.2003	Hofmann	Jürgen	18m	FS	64,6	53,8	43,38	Ventus	D-KEEI	120		
217	15.07.2003	Ludwig	Karlheinz	18m	FS	518,5	471,4	88,00	DG200	D-3798	110		
218	17.07.2003	Ludwig	Karlheinz	18m	FS	416,0	378,2	88,00	DG200	D-3798	110		
219	18.07.2003	Ludwig	Karlheinz	18m	FS	210,2	191,1	32,74	DG200	D-3798	110		
220	19.07.2003	Ludwig	Wolfgang	Standard	FS	755,7	712,9	91,30	LS7	D-1684	106		
221	19.07.2003	Ludwig	Karlheinz	18m	FS	756,0	687,3	88,00	DG200	D-3798	110		
222	19.07.2003	Meyerle	Viktor	Renn	FS	327,0	272,5	81,62	Ventus	D-KEEI	120		
223	19.07.2003	Glaser	Frank	Club	FS	279,0	263,2	45,62	LS4	D-8958	106		
224	19.07.2003	Mauer	Gerhard	Renn	FS	282,5	256,8	59,88	ASW20	D-2874	110		
225	19.07.2003	Apel	Friedrich	Berlinghof	Theo	Doppel	FS	191,4	174,0	49,66	DuoDiscus	D-4153	110
226	19.07.2003	Kürten	Björn	Standard	FS	138,6	128,4	55,56	Discus	D-5078	108		
227	20.07.2003	Smalla	Jürgen	Club	FS	130,5	123,1	56,14	LS4	D-3479	106		
228	24.07.2003	Ludwig	Karlheinz	18m	FS	196,6	178,8	55,48	DG200	D-3798	110		
229	25.07.2003	Ludwig	Karlheinz	18m	FS	228,9	208,1	39,36	DG200	D-3798	110		
230	26.07.2003	Ludwig	Karlheinz	18m	D1F	326,5	341,3	51,21	DG200	D-3798	110		
231	27.07.2003	Schroth	Stefan	Club	FS	123,5	126,0	72,05	Std. Libelle	N2045D	98		
232	28.07.2003	Wehnert	Eckhard	Club	FS	181,4	185,1	60,13	Std. Libelle	D-1543	98		
233	29.07.2003	Meyerle	Viktor	18m	FS	615,9	513,2	83,69	Ventus	D-KEEI	120		
234	29.07.2003	Berlinghof	Theo	Renn	FS	512,4	465,8	77,92	ASW20	D-2874	110		
235	29.07.2003	Wehnert	Eckhard	Club	FS	440,0	449,0	82,40	Std. Libelle	D-1543	98		
236	29.07.2003	Kössler	Alfred	Club	FS	433,2	408,7	63,18	Pik20E	D-KEHA	106		
237	29.07.2003	Wirsing	Silke	Schneider	Jürgen	Doppel	D1F	311,3	325,5	56,74	DuoDiscus	D-4153	110
238	29.07.2003	Schulz	Uwe	Standard	D1F	294,1	313,2	42,29	Discus	D-5078	108		
239	29.07.2003	Smalla	Jürgen	Club	D1	204,6	241,3	65,05	LS4	D-0221	106		
240	29.07.2003	Knödler	Frank	Club	D1F	193,0	209,4	41,34	LS4	D-3479	106		
241	29.07.2003	Smalla	Andreas	Club	FS	168,6	159,1	64,52	LS4	D-8958	106		
242	29.07.2003	Stein	Dieter	Club	FS	61,5	58,1	58,98	LS4	D-8958	106		

	Datum	Pilot	Copilot	Klasse	Flugart	km	Pkt.	Geschw.	Flugzeug	Kennz.	Index		
249	02.08.2003	Wehnert	Eckhard	Club	D1F	349,0	409,6	71,45	Std. Libelle	D-1543	98		
250	02.08.2003	Pflüger	Markus	Club	D1F	306,6	332,6	64,55	LS4	D-8958	106		
251	02.08.2003	Kürten	Björn	Club	D1F	305,0	324,8	83,90	Discus	D-5078	108		
252	02.08.2003	Glaser	Frank	Club	FS	338,8	319,6	66,36	LS4	D-3479	106		
253	02.08.2003	Smalla	Jürgen	Club	D1	204,6	241,3	76,72	LS4	D-0221	106		
254	02.08.2003	Hofmann	Jürgen	18m	FS	233,4	194,5	95,28	Ventus	D-KEEI	120		
255	03.08.2003	Berlinghof	Theo	Renn	Angem	503,4	503,4	88,20	ASW20	D-2874	110		
256	03.08.2003	Meyerle	Viktor	18m	FS	600,0	500,0	83,55	Ventus	D-KEEI	120		
257	03.08.2003	Glaser	Frank	Club	FS	501,0	472,6	71,15	LS4	D-3479	106		
258	03.08.2003	Wehnert	Eckhard	Club	FS	384,4	392,2	92,24	Std. Libelle	D-1543	98		
259	03.08.2003	Schulz	Uwe	Club	FS	383,5	361,8	63,14	LS4	D-0221	106		
260	03.08.2003	Schroth	Stefan	Club	D1F	216,0	253,5	62,76	Std. Libelle	N2045D	98		
261	03.08.2003	Smalla	Jürgen	Standard	Angem	237,7	242,1	72,06	Discus	D-5078	108		
262	03.08.2003	Smalla	Andreas	Club	FS	245,3	231,4	70,37	LS4	D-8958	106		
263	03.08.2003	Schneider	Jürgen	Club	D1F	161,3	175,0	47,60	LS4	D-8958	106		
264	04.08.2003	Kössler	Alfred	Club	D1F	513,2	556,8	67,25	Pik20E	D-KEHA	106		
265	04.08.2003	Schmidt	Ottmar	18m	FS	645,2	537,7	101,50	Ventus	D-KEEI	120		
266	04.08.2003	Ludwig	Karlheinz	18m	FS	570,0	518,1	86,99	DG200	D-3798	110		
267	04.08.2003	Wehnert	Eckhard	Club	FS	418,4	426,9	101,30	Std. Libelle	D-1543	98		
268	04.08.2003	Knödler	Frank	Standard	FS	257,0	238,0	54,76	Discus	D-5078	108		
269	05.08.2003	Meyerle	Viktor	18m	FS	620,8	517,3	90,18	Ventus	D-KEEI	120		
270	05.08.2003	Schneider	Jürgen	Renn	FS	518,7	471,5	79,55	ASW20	D-2874	110		
271	05.08.2003	Glaser	Frank	Club	FS	480,4	453,2	76,83	LS4	D-3479	106		
272	05.08.2003	Schulz	Uwe	Knödler	Frank	Doppel	FS	443,2	402,9	60,80	DuoDiscus	D-4153	110
273	05.08.2003	Wehnert	Eckhard	Club	FS	355,1	362,3	100,50	Std. Libelle	D-1543	98		
274	05.08.2003	Smalla	Jürgen	Club	FS	274,9	259,3	62,95	LS4	D-8958	106		
275	06.08.2003	Schmidt	Ottmar	18m	FS	443,8	369,8	79,21	Ventus	D-KEEI	120		
276	06.08.2003	Wehnert	Eckhard	Club	D1F	278,9	327,2	67,28	Std. Libelle	D-1543	98		
277	06.08.2003	Berlinghof	Theo	Renn	FS	322,6	293,3	51,82	ASW20	D-2874	110		
278	07.08.2003	Ludwig	Karlheinz	18m	FS	236,7	215,2	51,35	DG200	D-3798	110		
279	08.08.2003	Meyerle	Viktor	18m	FS	435,8	363,2	84,49	Ventus	D-KEEI	120		
280	08.08.2003	Smalla	Jürgen	Club	D1F	282,2	306,2	60,28	LS4	D-8958	106		
281	08.08.2003	Ludwig	Karlheinz	18m	FS	296,0	269,1	80,34	DG200	D-3798	110		
282	09.08.2003	Pudlatz	Dirk	18m	D1F	278,8	296,8	60,57	BS1	D-9415	108		
283	09.08.2003	Ludwig	Karlheinz	18m	FS	165,6	150,6	69,00	DG200	D-3798	110		
284	09.08.2003	Knye	Reinhard	Club	FS	87,3	82,3	51,60	LS4	D-8958	106		
285	10.08.2003	Pudlatz	Dirk	18m	D1F	509,7	542,7	77,41	BS1	D-9415	108		
286	10.08.2003	Sichert	Ottmar	Meyerle	Viktor	Doppel	FS	409,8	372,6	73,05	DuoDiscus	D-4153	110
287	10.08.2003	Glaser	Frank	Club	FS	378,7	357,2	68,18	LS4	D-3479	106		
288	10.08.2003	Berlinghof	Theo	Renn	FS	362,8	329,8	71,67	ASW20	D-2874	110		
289	10.08.2003	Ludwig	Karlheinz	18m	FS	285,5	259,5	69,76	DG200	D-3798	110		
290	10.08.2003	Reuthlinger	Helmut	Club	FS	221,9	209,3	53,77	LS4	D-0221	106		
291	10.08.2003	Wirsing	Silke	Club	FS	206,8	195,1	58,33	LS4	D-8958	106		
292	10.08.2003	Wirsing	Silke	Club	FS	32,7	30,8	96,19	LS4	D-8958	106		
293	11.08.2003	Pudlatz	Dirk	18m	D1F	150,9	160,6	50,29	BS1	D-9415	108		
294	12.08.2003	Pudlatz	Dirk	18m	FS	121,5	112,5	73,06	BS1	D-9415	108		
295	13.08.2003	Pudlatz	Dirk	18m	D1F	240,0	255,6	58,30	BS1	D-9415	108		
296	15.08.2003	Berlinghof	Roland	Club	FS	40,2	37,9	24,63	LS4	D-0221	106		
297	16.08.2003	Berlinghof	Theo	Club	FS	113,7	107,3	47,48	LS4	D-0221	106		
298	23.08.2003	Ludwig	Karlheinz	18m	D1F	168,8	176,4	46,01	DG200	D-3798	110		
299	24.08.2003	Ludwig	Karlheinz	18m	FS	471,1	428,3	73,31	DG200	D-3798	110		

Einzelwertung Offene/18m Bayern

Platz	pt	Pilot	Flugdat.	1. Flug km	pt	Flugdat.	2. Flug km	pt	Flugdat.	3. Flug km	pt
37	1718,70	Ludwig Karlheinz	19.07.03	755.98	687.25	04.08.03	569.96	518.14	11.07.03	564.64	513.31
59	1595,18	Meyerle Viktor	08.07.03	677.53	564.61	05.08.03	620.80	517.33	29.07.03	615.89	513.24
77	1437,58	Schmidt Ottmar	04.08.03	645.20	537.67	07.07.03	636.11	530.09	06.08.03	443.78	369.82
82	1421,75	Pickhard Heinz	03.06.03	582.12	557.86	30.05.03	458.64	439.53	21.04.03	509.23	424.36
98	1212,90	Pudlatz Dirk	10.08.03	509.66	542.69	04.05.03	403.25	373.38	09.08.03	278.76	296.83
176	438,07	Berlinghof Theo	11.07.03	423.39	352.83	24.05.03	102.29	85.24			
192	293,40	Schneider Jürgen	25.04.03	236.56	197.13	03.05.03	115.52	96.27			
199	248,34	Hofmann Jürgen	02.08.03	233.43	194.52	13.07.03	64.59	53.82			
200	241,78	Kuerten Björn	08.06.03	177.57	147.97	30.05.03	112.58	93.81			

Einzelwertung Std/15m Bayern

Platz	pt	Pilot	Flugdat.	1. Flug km	pt	Flugdat.	2. Flug km	pt	Flugdat.	3. Flug km	pt
67	1377,07	Berlinghof Theo	03.08.03	503.40	503.40	29.07.03	512.36	465.79	07.07.03	448.67	407.88
110	1098,04	Schneider Jürgen	02.08.03	534.79	559.10	05.08.03	518.68	471.53	29.05.03	74.16	67.41
174	713,64	Meyerle Viktor	04.06.03	403.02	366.38	01.06.03	308.32	280.29	12.04.03	64.06	66.97
175	712,89	Ludwig Wolffi	19.07.03	755.66	712.89						
214	566,69	Schmidt Ottmar	19.03.03	200.62	209.73	21.03.03	192.66	201.42	14.03.03	171.09	155.54
222	524,14	Kuerten Björn	02.08.03	305.03	324.81	19.07.03	138.64	128.37	13.07.03	78.06	70.96
238	449,21	Knödler Frank	04.08.03	257.02	273.68	30.07.03	189.57	175.53			
247	423,37	Smalla Jürgen	03.08.03	237.72	242.12	30.05.03	192.13	181.25			
259	376,71	Schulz Uwe	29.07.03	294.09	313.15	04.05.03	69.92	63.56			
287	303,61	Apel Friedrich	24.08.03	176.26	160.23	01.05.03	83.27	77.10	03.05.03	72.91	66.28
301	256,84	Mauer Gerhard	19.07.03	282.52	256.84						
319	222,11	Pflüger Markus	29.06.03	180.43	167.06	03.05.03	58.35	55.05			
323	205,08	Meyerle Wolfgang	01.05.03	137.55	125.04	01.06.03	86.44	80.04			
337	158,87	Pachowsky Gerhard	21.04.03	171.58	158.87						
361	116,90	Smalla Andreas	30.05.03	123.92	116.90						
371	89,31	Richter Swen	01.06.03	96.45	89.31						
376	82,47	Schels Josef	20.04.03	89.07	82.47						
379	77,59	Klam Rüdiger	01.06.03	82.25	77.59						

Einzelwertung Club/DoSi Bayern

Platz	pt	Pilot	Flugdat.	1. Flug km	pt	Flugdat.	2. Flug km	pt	Flugdat.	3. Flug km	pt
31	1734,93	Wehner Eckhard	22.06.03	606.74	619.12	29.06.03	578.30	590.10	30.07.03	515.20	525.71
44	1545,93	Kössler Alfred	02.08.03	534.97	580.39	04.08.03	513.24	556.82	29.07.03	433.24	408.72
57	1422,17	Glaser Frank	24.04.03	526.11	496.33	03.08.03	500.97	472.61	05.08.03	480.42	453.23
59	1404,88	Schroth Stefan	22.06.03	579.02	590.83	18.03.03	431.36	440.16	20.03.03	366.41	373.89
68	1312,06	Pickhard Heinz	24.04.03	694.49	631.35	04.06.03	405.74	368.86	01.05.03	330.56	311.85
80	1253,54	Richter Swen	03.06.03	448.88	469.28	29.06.03	442.97	402.70	02.06.03	419.72	381.56
136	977,36	Schulz Uwe	05.08.03	443.17	402.88	03.08.03	383.47	361.77	18.04.03	225.47	212.71
167	847,36	Apel Friedrich	30.05.03	386.44	351.31	21.04.03	264.64	249.66	18.04.03	261.17	246.39
177	806,79	Smalla Jürgen	08.08.03	282.22	306.18	05.08.03	274.85	259.29	29.07.03	204.64	241.32
222	667,97	Wirsing Silke	29.07.03	311.33	325.48	10.08.03	206.84	195.13	20.03.03	162.09	147.36
223	666,32	Rüthlinger Helmut	21.04.03	273.28	257.81	10.08.03	221.91	209.35	30.05.03	211.11	199.16
230	653,06	Sichert Ottmar	10.08.03	409.84	372.58	19.03.03	164.25	149.32	11.07.03	139.03	131.16
243	622,21	Pflüger Markus	02.08.03	306.60	332.63	18.03.03	154.30	145.56	21.06.03	152.66	144.02
268	549,85	Berlinghof Theo	29.06.03	390.21	368.12	16.08.03	113.72	107.29	06.07.03	63.12	74.44
285	525,49	Hoedt Michael	18.03.03	275.94	250.85	14.03.03	170.73	155.21	21.03.03	131.37	119.43
310	447,47	Knödler Frank	29.07.03	192.99	209.38	24.08.03	136.65	128.92	01.06.03	115.72	109.17
312	443,81	Röpling Hannes	13.07.03	205.76	194.11	29.06.03	167.56	158.08	10.06.03	84.45	91.62
314	441,82	Stein Dieter	21.04.03	305.74	277.95	24.04.03	112.16	105.81	29.07.03	61.54	58.06
336	405,98	Schneider Jürgen	03.08.03	161.31	175.00	23.04.03	141.49	128.63	13.04.03	112.59	102.35
340	390,45	Smalla Andreas	03.08.03	245.27	231.39	29.07.03	168.60	159.06			
385	322,57	Schmidt Ottmar	20.03.03	207.47	195.72	13.04.03	71.97	65.43	16.03.03	65.10	61.42
444	227,97	Berlinghof Roland	24.08.03	159.43	150.40	13.07.03	55.00	77.57			
487	172,92	Hofmann Jürgen	01.06.03	159.39	172.92						
520	138,46	Lenk Erwald	01.05.03	86.42	78.56	26.04.03	65.89	59.90			
542	117,23	Meyerle Wolfgang	20.04.03	128.96	117.23						
553	109,91	Bertram-Röpling Sabine	01.05.03	120.91	109.91						
569	97,97	Röpling Jörg	03.05.03	107.77	97.97						
574	95,07	Kölle Karl	23.04.03	100.77	95.07						
590	82,34	Knye Reinhard	09.08.03	87.28	82.34						
595	77,57	Baehrle Irmgard	13.07.03	55.00	77.57						
602	74,87	Schulz Norbert	08.06.03	71.62	74.87						
622	60,85	Meister Alfons	12.04.03	66.94	60.85						

Juniorenwertung Clubklasse Bayern

Platz	pt	Pilot	Flugdat.	1. Flug km	pt	Flugdat.	2. Flug km	pt	Flugdat.	3. Flug km	pt
54	443,81	Röpling Hannes (86)	13.07.03	205.76	194.11	29.06.03	167.56	158.08	10.06.03	84.45	91.62
70	227,97	Berlinghof Roland (85)	24.08.03	159.43	150.40	13.07.03	55.00	77.57			

Frauen-Klasse Bayern

Platz	pt	Pilot	Flugdat.	1. Flug km	pt	Flugdat.	2. Flug km	pt	Flugdat.	3. Flug km	pt
35	265,73	Wirsing Silke	10.08.03	206.84	195.13	24.08.03	74.83	70.60			
44	77,57	Baehrle Irmgard	13.07.03	55.00	77.57						

► Mannschaftswert. DMSt, BY FLIEGERCLUB EICHSTÄTT e. V.

Mannschaftswertung Offene/18m Bayern

Platz	pt	Team	Pilot 1	Pilot 2	Pilot 3	km
14	1809,72	FC Eichstätt 1	Ludwig Karlheinz	Meyerle Viktor	Pickhard Heinz	2015,63
28	1433,19	FC Eichstätt 2	Pudlatz Dirk	Schmidt Ottmar	Berlinghof Theo	1578,25
50	539,62	FC Eichstätt 3	Schneider Jürgen	Hofmann Jürgen	Kuerten Björn	647,56

Mannschaftswertung Std/15m Bayern

Platz	pt	Team	Pilot 1	Pilot 2	Pilot 3	km
16	1775,39	FC Eichstätt 1	Ludwig Wolfi	Schneider Jürgen	Berlinghof Theo	1793,85
58	1004,34	FC Eichstätt 2	Meyerle Viktor	Kuerten Björn	Schulz Uwe	1002,14
74	772,64	FC Eichstätt 3	Knödler Frank	Mauer Gerhard	Smalla Jürgen	777,26
85	537,02	FC Eichstätt 4	Schmidt Ottmar	Pflüger Markus	Apel Friedrich	557,31
96	400,81	FC Eichstätt 5	Pachowsky Gerhard	Meyerle Wolfgang	Smalla Andreas	433,05
103	249,37	FC Eichstätt 6	Richter Swen	Schels Josef	Klam Rüdiger	267,77

Mannschaftswertung Club/DoSi Bayern

Platz	pt	Team	Pilot 1	Pilot 2	Pilot 3	km
13	1841,3	FC Eichstätt 1	Pickhard Heinz	Wehnert Eckhard	Schroth Stefan	1880,25
26	1546	FC Eichstätt 2	Kössler Alfred	Glaser Frank	Richter Swen	1509,96
62	1143,58	FC Eichstätt 3	Schulz Uwe	Sichert Ottmar	Berlinghof Theo	1243,22
78	1009,42	FC Eichstätt 4	Apel Friedrich	Pflüger Markus	Wirsing Silke	1004,37
95	841,94	FC Eichstätt 5	Smalla Jürgen	Stein Dieter	Reuthlinger Helmut	861,24
121	691,62	FC Eichstätt 6	Hoedt Michael	Smalla Andreas	Knödler Frank	714,2
131	564,83	FC Eichstätt 7	Schmidt Ottmar	Röpling Hannes	Schneider Jürgen	574,54
144	440,55	FC Eichstätt 8	Hofmann Jürgen	Berlinghof Roland	Meyerle Wolfgang	447,78
163	302,95	FC Eichstätt 9	Bertram-Röpling Sabine	Röpling Jörg	Köle Karl	329,45
176	238,47	FC Eichstätt 10	Knye Reinhard	Lenk Erwald	Baehle Irmgard	228,7

► Vergleichsfliegen

Oberbayerisches Vergleichsfliegen

Einzelwertung

Platz	Name	Verein	Punkte
3	Berlinghof Roland	FC Eichstätt	199
10	Bergér Florian	FC Eichstätt	191
13	Schneider Michael	FC Eichstätt	185
14	Kössler	FC Eichstätt	184
17	Röpling Hannes	FC Eichstätt	183
25	Spiegel Claudius	FC Eichstätt	172
31	Henke Raphael	FC Eichstätt	163

Mannschaftswertung

Platz	Verein	Ges.-Pkt
2	FC Eichstätt I	575
7	FC Eichstätt II	518

Bayerisches Vergleichsfliegen Einzelwertung

Einzelwertung

Platz	Name	Verein	Punkte
3	Berlinghof Roland	FC Eichstätt	472 Pkt
17	Kössler Michael	FC Eichstätt	432 Pkt
19	Schneider Michael	FC Eichstätt	425 Pkt
21	Bergér Florian	FC Eichstätt	413 Pkt
22	Röpling Hannes	FC Eichstätt	386 Pkt

Mannschaftswertung

Platz	Verein	Ges.-Pkt
6	FC Eichstätt	425 Pkt

Club-Klasse SPEZIAL, 24.5 - 31.5.2003, Weißenburg

1. Tag (29.5.)

Rang	Name	Flugzeug	Strecke	Geschw.	Punkte
19	Schroth, Stefan	Std.-Libelle	206,1	65,13	629
22	Wehnert, Eckhard	Std.-Libelle	206,1	63,71	613

1. Tag (30.5.)

Rang	Name	Flugzeug	Strecke	Landg	Punkte
16	Wehnert, Eckhard	Std.-Libelle	298,8	H	947
20	Schroth, Stefan	Std.-Libelle	298,1	H	944

Endwertung

Rang	Name	Flugzeug	Pkte
19	Schroth, Stefan	Std.-Libelle	1573
21	Wehnert, Eckhard	Std.-Libelle	1560

Deutsche Segelflugmeisterschaft der Clubklasse 2003 vom 26.7. - 7.8.2003, Weißenburg i. Bay.

1. Wertungstag (28.7.2003)

Rang	Name	Flugzeug	Strecke	Geschw.	Punkte
32	Wehnert, Eckhard	Std. Libelle	172,1	65,89	503

2. Wertungstag (29.7.2003)

Rang	Name	Flugzeug	Strecke	Geschw.	Punkte
36	Wehnert, Eckhard	Std. Libelle	417,8	89,93	822

3. Wertungstag (30.7.2003)

Rang	Name	Flugzeug	Strecke	Landg	Punkte
5	Wehnert, Eckhard	Std. Libelle	507,9	H	978

4. Wertungstag (01.8.2003)

Rang	Name	Flugzeug	Strecke	Geschw.	Punkte
15	Wehnert, Eckhard	Std. Libelle	340,2	62,66	901

5. Wertungstag (02.8.2003)

Rang	Name	Flugzeug	Strecke	Geschw.	Punkte
21	Wehnert, Eckhard	Std. Libelle	369,8	100,62	898

6. Wertungstag (03.8.2003)

Rang	Name	Flugzeug	Strecke	Geschw.	Punkte
13	Wehnert, Eckhard	Std. Libelle	389	110,14	880

7. Wertungstag (04.8.2003)

Rang	Name	Flugzeug	Strecke	Landg	Punkte
1	Wehnert, Eckhard	Std. Libelle	415,7	H	1000

8. Wertungstag (05.8.2003)

Rang	Name	Flugzeug	Strecke	Geschw.	Punkte
4	Wehnert, Eckhard	Std. Libelle	358,6	112,2	956

9. Wertungstag (06.8.2003)

Rang	Name	Flugzeug	Strecke	Landg	Punkte
9	Wehnert, Eckhard	Std. Libelle	290,4	H	951

Gesamtwertung

Rang	Name	Flugzeug	Pkte
6	Wehnert, Eckhard	Std. Libelle	7889

► Größte Einzelleistung

FLIEGERCLUB
EICHSTÄTT e. V.

Platz	Pilot	Pkt	km	Datum	Klasse
1	Ludwig Wolfgang	712,92	755,70	19.07.03	Std
2	Ludwig Karlheinz	687,25	755,98	19.07.03	18m
3	Pickhard Heinz	631,35	694,49	24.04.03	DoSi
4	Wehnert Eckhard	619,12	606,74	22.06.03	Club
5	Schroth Stefan	590,84	579,02	22.06.03	Club
6	Kössler Alfred	580,39	534,97	02.08.03	Club
7	Meyerle Viktor	564,61	677,53	08.07.03	18m
8	Schneider Jürgen	559,10	534,79	02.08.03	Renn
9	Pudlatz Dirk	542,69	509,66	10.08.03	18m
10	Schmidt Ottmar	537,67	645,20	04.08.03	18m
11	Berlinghof Theo	503,40	503,40	03.08.03	Renn
12	Glaser Frank	496,33	526,11	24.04.03	Club
13	Richter Swen	469,28	448,88	03.06.03	DoSi
14	Schulz Uwe	402,88	443,17	05.08.03	DoSi
15	Sichert Ottmar	372,58	409,84	10.08.03	DoSi
16	Apel Friedrich	351,31	386,44	30.05.03	DoSi
17	Pflüger Markus	332,63	306,60	02.08.03	Club
18	Wirsing Silke	325,48	311,33	29.07.03	DoSi
19	Kuerten Björn	324,80	305,03	02.08.03	Std
20	Smalla Jürgen	306,18	282,22	08.08.03	Club
21	Stein Dieter	277,95	305,74	21.04.03	DoSi
22	Reuthlinger Helmut	257,81	273,28	21.04.03	Club
23	Mauer Gerhard	256,84	282,52	19.07.03	Renn
24	Hoedt Michael	250,85	275,94	18.03.03	DoSi
25	Knödler Frank	237,98	257,02	04.08.03	Std
26	Smalla Andreas	231,39	245,27	03.08.03	Club
27	Hofmann Jürgen	194,53	233,43	02.08.03	18m
28	Röpling Hannes	194,11	205,76	13.07.03	Club
29	Pachowsky Gerhard jun.	158,87	171,58	21.04.03	Std
30	Berlinghof Roland	150,41	159,43	24.08.03	Club
31	Meyerle Wolfgang	125,05	38,55	01.05.03	Renn
32	Bertram-Röpling Sabine	109,92	120,91	01.05.03	DoSi
33	Röpling Jörg	97,97	107,77	03.05.03	DoSi
34	Kölle Karl	95,07	100,77	23.04.03	Club
35	Schels Josef	82,47	89,07	20.04.03	Std
36	Knye Reinhard	82,34	87,28	09.08.03	Club
37	Lenk Erwald	78,56	86,42	01.05.03	DoSi
38	Klam Rüdiger	77,59	82,25	01.06.03	Club
39	Baehrle Irmgard	77,56	55,00	13.07.03	Club
40	Schulz Norbert	74,88	71,62	08.06.03	DoSi
41	Meister Alfons	60,85	66,94	12.04.03	DoSi

Platz	Pilot	Pkt. Ges.	Flüge	km Ges.	Pkt./Flug
1	Ludwig Karlheinz	9706,79	33	10477,89	294,15
2	Wehnert Eckhard	9547,73	30	9130,55	318,26
3	Schroth Stefan	7876,62	27	7498,45	291,73
4	Glaser Frank	5595,51	18	5801,45	310,86
5	Meyerle Viktor	5382,96	17	6312,28	316,64
6	Berlinghof Theo	4500,81	20	4883,39	225,04
7	Pickhard Heinz	3909,44	11	4318,11	355,40
8	Schmidt Ottmar	3865,90	16	4375,91	241,62
9	Kössler Alfred	2306,49	5	2182,49	461,30
10	Pudlatz Dirk	1975,69	7	1956,85	282,24
11	Schneider Jürgen	1912,58	10	2021,76	191,26
12	Smalla Jürgen	1730,32	8	1670,56	216,29
13	Apel Friedrich	1648,14	11	1769,76	149,83
14	Richter Swen	1620,20	8	1705,41	202,53
15	Schulz Uwe	1354,07	5	1416,12	270,81
16	Pflüger Markus	1305,70	10	1345,04	130,57
17	Reuthlinger Helmut	1232,01	8	1298,62	154,00
18	Wirsing Silke	947,04	6	964,00	157,84
19	Knödler Frank	860,97	5	891,95	172,19
20	Kuerten Björn	765,93	5	811,88	153,19
21	Ludwig Wolfgang	712,92	1	755,70	712,92
22	Röpling Hannes	700,88	7	707,29	100,13
23	Sichert Ottmar	653,06	3	713,12	217,69
24	Hoedt Michael	594,30	4	653,73	148,58
25	Smalla Andreas	507,35	3	537,79	169,12
26	Stein Dieter	494,12	4	534,89	123,53
27	Hofmann Jürgen	421,27	3	457,41	140,42
28	Meyerle Wolfgang	322,32	3	352,95	107,44
29	Berlinghof Roland	265,90	3	254,64	88,63
30	Mauer Gerhard	256,84	1	282,52	256,84
31	Pachowsky Gerhard jun.	158,87	1	171,58	158,87
32	Lenk Erwald	138,46	2	152,31	69,23
33	Kölle Karl	134,69	2	142,77	67,35
34	Bertram-Röpling Sabine	109,92	1	120,91	109,92
35	Röpling Jörg	97,97	1	107,77	97,97
36	Schels Josef	82,47	1	89,07	82,47
37	Knye Reinhard	82,34	1	87,28	82,34
38	Klam Rüdiger	77,59	1	82,25	77,59
39	Baehrle Irmgard	77,56	1	55,00	77,56
40	Schulz Norbert	74,88	1	71,62	74,88
41	Meister Alfons	60,85	1	66,94	60,85

nach DMSt (Strecke min. 100km)

Platz	Name	Pilot Vorname	Flugzeug	Kennz.	Flugdatum	Klasse	km	Geschw.	Punkte
1	Heinz	Pickhard	Ventus	D-KEEI	21.04.2003	A	509,23	111,60	424,36
2	Björn	Kürten	Ventus	D-KEEI	30.05.2003	A	112,58	102,90	93,82
3	Ottmar	Schmidt	Ventus	D-KEEI	04.08.2003	A	645,20	101,50	537,67
4	Eckhard	Wehnert	Std. Libelle	D-1543	04.08.2003	C	418,36	101,30	426,90
5	Eckhard	Wehnert	Std. Libelle	D-1543	05.08.2003	C	355,10	100,50	362,35
6	Jürgen	Hofmann	Ventus	D-KEEI	02.08.2003	A	233,43	95,28	194,53
7	Heinz	Pickhard	DuoDiscus	D-4153	24.04.2003	D	694,49	94,42	631,35
8	Eckhard	Wehnert	Std. Libelle	D-1543	03.08.2003	C	384,37	92,24	392,21
9	Heinz	Pickhard	Ventus	D-KEEI	29.06.2003	A	494,45	91,61	412,04
10	Wolfgang	Ludwig	LS7	D-1684	19.07.2003	S	755,70	91,30	712,92
11	Viktor	Meyerle	Ventus	D-KEEI	05.08.2003	A	620,80	90,18	517,33
12	Heinz	Pickhard	Ventus	D-KEEI	03.06.2003	A	582,12	90,03	557,87
13	Stefan	Schroth	Std. Libelle	D-2413	29.06.2003	C	299,00	89,70	305,10
14	Eckhard	Wehnert	Std. Libelle	D-2413	24.08.2003	C	193,49	88,93	197,44
15	Theo	Berlinghof	ASW20	D-2874	03.08.2003	R	503,40	88,20	503,40
16	Karlheinz	Ludwig	DG200	D-3798	15.07.2003	A	518,50	88,00	471,36
17	Karlheinz	Ludwig	DG200	D-3798	17.07.2003	A	416,02	88,00	378,20
18	Karlheinz	Ludwig	DG200	D-3798	19.07.2003	A	755,98	88,00	687,25
19	Karlheinz	Ludwig	DG200	D-3798	04.08.2003	A	569,96	86,99	518,15
20	Stefan	Schroth	Std. Libelle	N2045D	13.07.2003	C	282,53	86,13	288,30
21	Andreas	Smalla	LS4	D-0221	30.05.2003	C	123,92	85,72	116,91
22	Swen	Richter	DuoDiscus	D-4153	02.06.2003	D	419,72	85,66	381,56
23	Eckhard	Wehnert	Std. Libelle	D-1543	21.03.2003	C	293,81	85,24	299,81
24	Viktor	Meyerle	Ventus	D-KEEI	08.08.2003	A	435,79	84,49	363,16
25	Ottmar	Schmidt	Ventus	D-KEEI	02.06.2003	A	431,55	84,04	359,63
26	Björn	Kürten	Discus	D-5078	02.08.2003	C	305,03	83,90	324,80
27	Sabine	Bertram-Röpling	DuoDiscus	D-4153	01.05.2003	D	120,91	83,83	109,92
28	Viktor	Meyerle	Ventus	D-KEEI	29.07.2003	A	615,89	83,69	513,24
29	Viktor	Meyerle	Ventus	D-KEEI	03.08.2003	A	600,04	83,55	500,03
30	Eckhard	Wehnert	Std. Libelle	D-1543	29.07.2003	C	440,03	82,40	449,01
31	Eckhard	Wehnert	Std. Libelle	D-1543	30.07.2003	C	515,20	82,12	525,71
32	Viktor	Meyerle	Ventus	D-KEEI	19.07.2003	R	327,02	81,62	272,52
33	Stefan	Schroth	Std. Libelle	D-2413	03.07.2003	C	279,54	81,49	285,24
34	Eckhard	Wehnert	Std. Libelle	D-1543	22.06.2003	C	606,74	81,33	619,12
35	Gerhard	Pachowsky	Discus	D-5078	21.04.2003	S	171,58	81,22	158,87
36	Dieter	Stein	DuoDiscus	D-4153	21.04.2003	D	305,74	80,49	277,95
37	Stefan	Schroth	Std. Libelle	D-1543	24.08.2003	C	279,04	80,49	284,73
38	Theo	Berlinghof	ASW20	D-2874	21.04.2003	R	345,65	80,35	314,23
39	Karlheinz	Ludwig	DG200	D-3798	08.08.2003	A	295,97	80,34	269,06
40	Jürgen	Schneider	ASW20	D-2874	05.08.2003	R	518,68	79,55	471,53
41	Stefan	Schroth	Std. Libelle	D-2413	04.07.2003	C	281,85	79,33	287,60
42	Ottmar	Schmidt	Ventus	D-KEEI	06.08.2003	A	443,78	79,21	369,82
43	Helmut	Reuthlinger	LS4	D-3479	21.04.2003	C	273,28	78,74	257,81
44	Jürgen	Schneider	ASW20	D-2874	02.08.2003	C	534,79	78,74	559,10
45	Stefan	Schroth	Std. Libelle	D-2413	01.07.2003	C	307,62	78,20	313,90
46	Viktor	Meyerle	Ventus	D-KEEI	13.04.2003	A	442,00	77,93	423,58
47	Theo	Berlinghof	ASW20	D-2874	29.07.2003	R	512,36	77,92	465,78
48	Frank	Glaser	LS4	D-0221	24.04.2003	C	526,11	77,75	496,33
49	Eckhard	Wehnert	Std. Libelle	D-1543	29.06.2003	C	578,30	77,72	590,10
50	Dirk	Pudlatz	BS1	D-9415	10.08.2003	A	509,66	77,41	542,69